



# PTAČÍ PARK JOSEFOVSKÉ LOUKY



Model říční krajiny názorně vysvětluje problémy se suchem i povodněmi. V provozu od jara do podzimu.



Modřínová pozorovatelná je otevřena celoročně, využívá se však hlavně při zimním pozorování ptáků.



Na okružní stezce kolem parku naleznete odpočívadla s informacemi o přírodě.

## Pro návštěvníky

Foto: Břenek Michálek

## Útočiště nejen pro ptáky

Neškodná užovka obojková je jediným zdejším hadem.

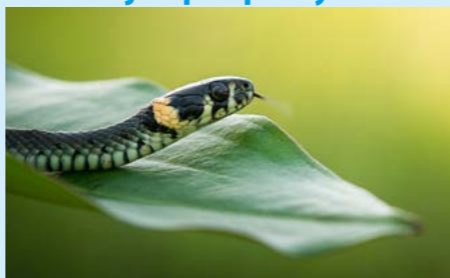


Foto: Zdeněk Jakl

Osm druhů obojživelníků postupně osídlovalo stále vlhčí Josefovské louky. Jako poslední z nich doskákala rosnička zelená.

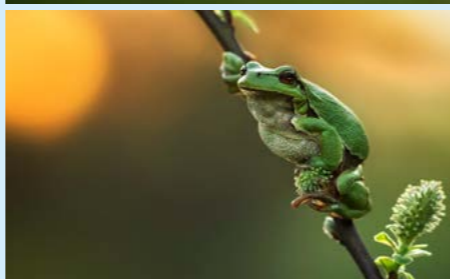


Foto: Zdeněk Jakl

## 5 kilometrů stezek 80 hektarů mokřadní přírody kilometrová trasa divokou džunglí

Motýlice lesklá je jen jedna z 30 druhů vážek zdobících ptačí park.



Foto: Zdeněk Jakl

Nejvzácnější rostlina parku je česnek hranatý. Na snímku ještě vzácnější bílá forma.



Foto: Břenek Michálek

## Jak pomáháme přírodě parku

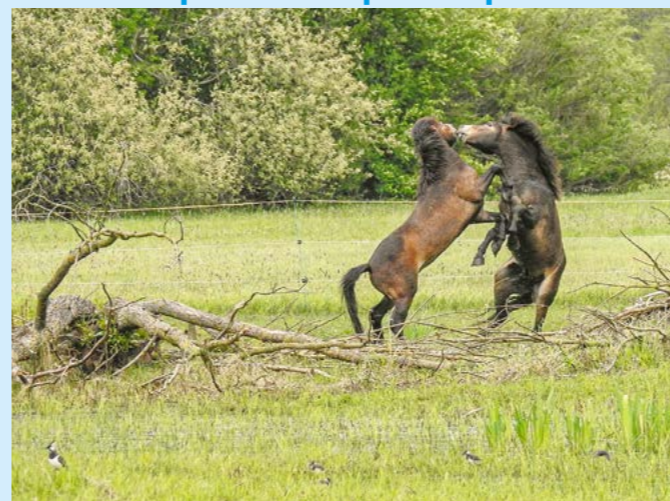


Foto: Alice Janečková

Dovezli jsme divoké koně a pratury, kteří zdokonalují prostředí pro mokřadní ptáky. Zde koně s rodinkou čejek chocholatých. Prosíme nekrmit!



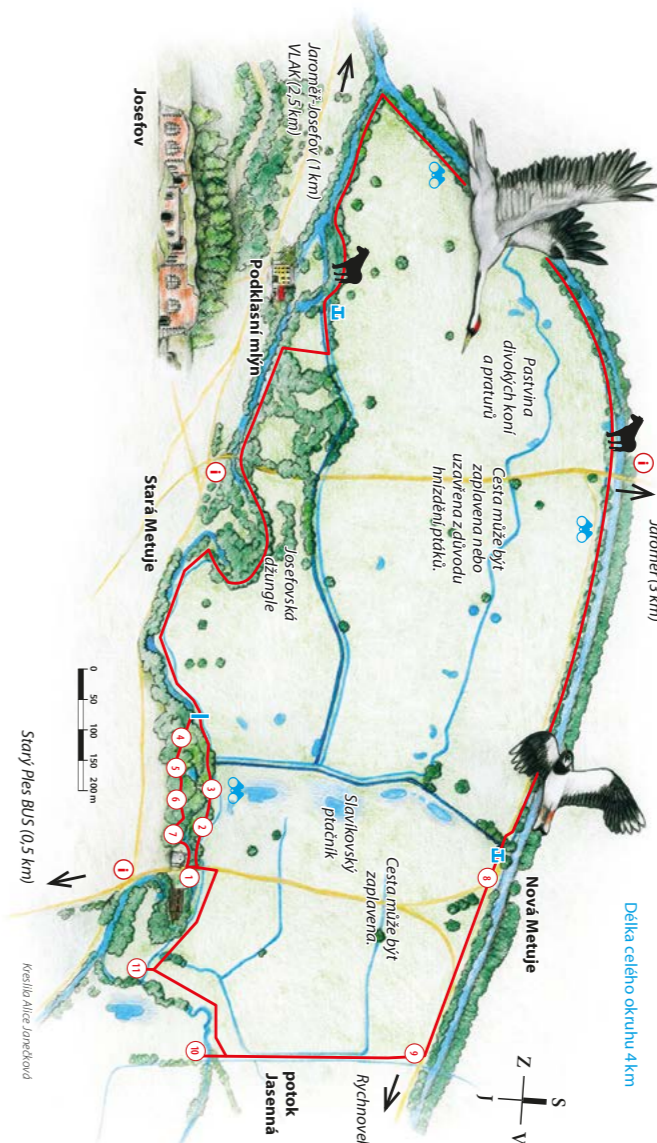
Foto: Břenek Michálek

Pomocí přes sto let starých zavlažovacích kanálů vytváříme mokřad plný života.



Foto: Alice Janečková

Hlubíme tůň šité na míru vodním ptákům.



- Využijte QR kódy zastávek pro získání více informací.**
- Informační cedule
  - Seznam zastávek:**
  - 1. Model říční krajiny – dvě údiel pod jednou střechou
  - 2. Reky – zkozené a nekozené
  - 3. Vyhlídka na Slavkovský přácník
  - 4. Tůň skrytá pod vodní džunglí
  - 5. Zimoviště pro obojživelníky
  - 6. Plazník – tam, kde bydlí hadi
  - 7. Broukoviště nenahrazuje stromy
  - 8. Duté stromy jsou lepší než budky
  - 9. Co kvete na Josefovských loukách
  - 10. Hmyz a jiná hovádka boží
  - 11. Závlatna a luční hospodářství
  - Divocí koně a pratury před tisíciletím a dnes
  - Místo jamlnho pozorování ptáků
  - Lávka
  - Místo jamlnho pozorování ptáků
  - Odpočívadlo

Pro ptáky i pro lidi otevřeno nonstop, vstup volný



Foto: Jiří Řehounek

## KONTAKT:

Břenek Michálek,  
josefovskelouky@birdlife.cz,  
734 226 037

## JAK DO PTAČÍHO PARKU

- Vlakem** – U vlakového nádraží v Jaroměři začíná turisticky značená trasa pěšky 2,8 km ke vstupu na mostě za Podklánským mlýnem (50°20'32.0"N, 15°56'30.0"E) nebo k hlavnímu vstupu 3,7 km.
- Autobusem** – Z autobusového a vlakového nádraží v Jaroměři jezdí autobusy na zastávku Starý Ples, odbočka (dále 800 m pěšky dle popisu dostupnosti autem).
- Autem** – Do hlavního vstupu u Starého Plesu (50°20'28.7"N 15°57'05.0"E) z Jaroměře přes Pevnost Josefov. Za Josefovem na první křižovatce doleva na Opočno. Po 1 km odbočit na Starý Ples. V obci za čtvrtým stavením nalevo, před budovou řeznictví, odbočit na polní cestu do parku. Možnost nechat auto ve Starém Plesu u rybníka na široké krajnici a jít do parku pěšky po proudu výtoků z vodní elektrárny.

## Ministerstvo životního prostředí

Ptačí park dlouhodobě podporují zejména:



a stovky dobrovolných dárců **Děkujeme!**

Pomozte rozšířit ptačí park! Více na [josefovskelouky.cz](http://josefovskelouky.cz)

© ČESKÁ SPOLEČNOST ORNITOLOGICKÁ, 2020. Fotografie: Zdeněk Jakl, Alice Janečková, Břenek Michálek, Marian Polák, Jiří Řehounek. Titulní a letecká fotografie: Archiv ČSO. Kresba: Alice Janečková. Grafická úprava a sazba: Jiří Kaláček. Tisk: Grafotechna plus, s. r. o., Praha. Projekt byl podpořen Ministerstvem životního prostředí, projekt nemusí vyjadřovat stanoviska MŽP. Projekt byl dále finančně podpořen Královéhradeckým krajem. Všechny použité fotografie pořízeny v Ptačím parku Josefovské louky.



„Zadržujeme vodu,  
pro ptáky i pro lidi“



čejka chocholatá

Foto: Zdeněk Jůl



vodouš rudonohý

Foto: Martin Polák



kulík říční

Foto: Zdeněk Jůl

Organizované poznávací akce, brigády a školní exkurze pořádáme po celý rok! Pro přesné datum akcí navštivte [www.josefovskelouky.cz](http://www.josefovskelouky.cz) nebo sledujte Facebook ČSO.

Pozorováno téměř 190 ptačích druhů.  
Hnízdiště vzácných lučních ptáků.

