



Na krmítku jsou ptáci často v těsném kontaktu. Stehlík obecný, zvonek zelený.

# Ptačí choroby

Pozorování ptáků na krmítku je krásný zážitek a v tuhých mrazech pomáhá ptákům pravidelná nabídka potravy přežít. Shlukování u krmítka má ale i svá rizika, snadněji se mezi ptáky šíří případné nemoci. Pokud se rozhodneme ptáky přikrmovat, dělejme to **správně a zodpovědně**.

Mimo zimní období hrozí vyšší riziko přenosu chorob. Místo přikrmování způsobme svoji zahradu tak, aby v ní ptáci našli dostatek přirozené potravy a úkrytů.

[www.birdlife.cz/ptaci-zahrady](http://www.birdlife.cz/ptaci-zahrady)

## Zodpovědné přikrmování

- Přikrmujeme **od listopadu do března**, případně je-li sněhová pokrývka.
- **Bezpečí** – pozor na **nárazy do skel a kočky**. Více o sklech na [www.birdlife.cz/ptaci-a-skla](http://www.birdlife.cz/ptaci-a-skla)
- **Vhodná potrava** – více na zadní straně a na [www.birdlife.cz/prikrmovani](http://www.birdlife.cz/prikrmovani)
- Výběr krmítka – stříška či zásobník chrání potravu před vlhkostí. Lze snadno vyčistit?
- **Čistota** – denně odstraňujeme trus a zbytky potravy. Pravidelně krmítko čistíme (kartáč, slabý roztok Sava, důkladně opláchnout, nechat vyschnout).
- V případě výskytu **nemocných ptáků** ihned **zasáhneme**. Postup uvnitř letáku a na [www.birdlife.cz/choroby](http://www.birdlife.cz/choroby)



# Ptačí choroby

## Jak se pozná nemoc?

- Netečnost, načepýřené peří, menší úniková vzdálenost.
- Pták zkrátka „nevypadá dobře“.

## Prevence a léčba

- Pravidelná hygiena kolem krmítka a pítka. Při výskytu nemoci okamžitě zakročit.
- Smysluplná léčba volně žijících ptáků není možná.

## Trichomonóza – krmítková nákaza

Prvok bičenka drůbeží (*Trichomonas gallinae*).

Napadá zvonky, jiné pěnkavovité (čížky, stehlíky, pěnkavy) a další druhy. Zánět jícnu. Místní epidemie mohou způsobit úhyny více ptáků.

Přenáší se slinami, na zbytcích potravy, vodou.

Pták je načepýřený, netečný. Mokré peří kolem zobáku, těžko polyká, špinavý zobák.

Bičenky spolehlivě zabíjí sucho, vysušení krmítka a pítka je klíčové.



Foto: Monika Krěnová, birds.cz

Zvonek zelený, trichomonóza.



Foto: Otto Schäfer, NABU

Sýkora modřínka, sutonelóza.

## Sutonelóza – nemoc modřinek

Bakterie *Suttonella ornithocola*.

Napadá hlavně modřínky. S jistotou lze potvrdit jen laboratorně. Infekce plic. Epidemie mohou způsobit masové úhyny.

Předpokládá se přenos aerosolem.

Nakažení ptáci jsou neteční, načepýřeni. Objevují se potíže s dýcháním, lapání po dechu.

Propuká především na jaře.

## Další choroby

Ptačí neštovice – virové onemocnění, výrůstky na hlavě či na těle. Někteří ptáci se sami uzdraví.

Salmonelóza – bakteriální nákaza, napadá trávicí ústrojí, šíří se trusem.

U krmítka méně časté: virus Usutu, ptačí chřipka, ...



Foto: Aluš Pražgr

Sýkora koňadra, ptačí neštovice.

# Nemoc na krmítku?

## Tři důležité kroky

### ✓ Zamezíme šíření

Pítka a krmítka jsou místa, kde se ptáci shlukují a nemoc si předávají.

- Okamžitě **přerušíme krmení** na všech místech. O totéž poprosíme sousedy.
- Krmítka a pítka vydrhne a **vydezinfikujeme** roztokem na bázi chloru (např. 5% Savo). Důkladně **opláchneme**.
- Vše necháme důkladně **vyschnout**.
- Znovu začneme krmit **nejdříve za 14 dní**, krmítka **sledujeme**.
- Pokud by se nemoc vyskytla znovu, opět přerušit, vyčistit, počkat 14 dní.

**Je lepší nutit ptáky k hledání přirozené potravy na větším území, než je vystavovat nebezpečí smrtelné nákazy na plném krmítku.**

### ✓ Dodržíme hygienu

Většina ptačích nemocí není na člověka přenosná. Dodržением hygieny už tak malé riziko přenosu (například salmonelózy) ještě výrazně snížíme.

- Vezmeme si **gumové rukavice**.
- Po skončení si **umyjeme ruce mýdlem** až po předloktí.
- Zabráníme psům a kočkám v kontaktu s nakaženými ptáky.

### ✓ Výskyt ohlásíme

**Sledovat rozšíření chorob je důležité pro ochranu i výzkum.** Pomozte s jejich mapováním.

- Vyplníme formulář na [www.birdlife.cz/choroby](http://www.birdlife.cz/choroby) (datum, místo, počty nemocných/ mrtvých, druh). Lze doplnit fotkou.
- Cenná jsou i hlášení z minulosti.

## Co s mrtvým ptákem?

- Na vlastním pozemku jej můžeme zahrabat do země. Jinde nález oznámíme obci.
- U některých úhynů je vhodné ptáky předat k dalšímu výzkumu. Aktuální informace na webu

[www.birdlife.cz/choroby](http://www.birdlife.cz/choroby).



Zvonek zelený, trichomonóza.

Foto: Lukáš Petrák, birds.cz



Česká společnost ornitologická

# Co v zimě sypat do krmítka

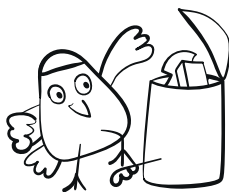
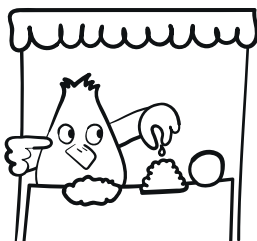
## ✓ ANO

- ✓ semena (slunečnice, proso, pšenice atd.)
- ✓ ovesné vločky
- ✓ plody a bobule (jablka, jeřabiny)
- ✓ vlašské ořechy, nesolené arašídy
- ✓ tuk (hovězí lůj, tukové koule)

## ✗ NE

- ✗ plesnivé a zkažené krmivo
- ✗ sladké potraviny, cukroví
- ✗ slané a kořeněné potraviny
- ✗ pečivo a zbytky z naší kuchyně

## Pestrá nabídka přiláká více zájemců.



**Zbytky z kuchyně  
patří do koše,  
ne do krmítka.**

## I v zimě se chci napít a vykoupat.



## Sítky do přírody nepatří

- » tukové koule kupujeme bez sítěk a pověsíme do nosičů
- » drobným ptákům může v sítkách uvíznout drápek, psi a ježci nalákáni vůní mohou sítky spadnout na zem sežrat...

## Pítko pro ptáky

- » ptáci vodu ocení i v zimě
- » mělká miska, hloubka max. 5 cm
- » vodu měníme denně
- » jednou za týden pořádně vydrhneme

## Zapojte své krmítko do vědeckého výzkumu!

- » Každý rok začátkem ledna sčítáme ptáky.
- » Účastnit se může každý.

[ptacihodinka.birdlife.cz](http://ptacihodinka.birdlife.cz)



Ministerstvo životního prostředí

