

Mládě puštíka bělavého
(foto: P. Šaj, Jeseníky, květen 2019)

AKUSTICKÝ MONITORING I HORY MAJÍ UŠI

Pravděpodobně pryč jsou již doby, kdy ornitologové museli pro získání kompletního přehledu hnízdících ptáků na určité lokalitě strávit v terénu dlouhé hodiny s dalekohledem a zápisníkem. Pokud měl být výčet opravdu úplný, a to včetně nočních druhů, bylo potřeba obětovat i pár nocí. Mnohdy ale ani tyto snahy nebyly zárukou toho, že se na seznamu objeví opravdu všechny druhy.

Co je akustický monitoring (AM)? Způsob, jak pomocí digitálních diktafonů získáváme kompletní záznam zvuku ve sledovaném území. Citlivost záznamníku je srovnatelná s lidským sluchem. Následně je nahrávka zpracována v počítači. Efektivita tohoto typu monitoringu je velmi vysoká a umožní nám prokázat i druhy, které se ozývají velmi málo (např. 1-2x za noc). AM lze využít kromě ptáků i u dalších skupin živočichů: savci, žáby, některé druhy hmyzu. U zrodu AM u nás stál v roce 2008 Jan Savický (+2011).

Není novinkou, že obzvláště v lesích přítomnost většiny druhů ptáků zjistíte spíše poslechem než pohledem. Už méně se ví, že u ptáků rozlišujeme hlas (volání) a zpěv. Různé hlasové projevy ptáci používají celoročně (v hejnu při migraci, na krmítku). Ptačí zpěv je však záležitostí jen období rozmnožování, kdy dochází k aktivnímu obhajování teritoria, lákání samice apod. Právě monitoring ptáků v hnízdním období má pro populace velký význam a také v Jeseníkách mu věnujeme patřičnou důležitost. Na území CHKO Jeseníky se akustickému monitoringu ptáků věnujeme již od roku 2012. V roce následujícím to bylo s největším plošným pokrytím. Na základě aktuálně zjištěných údajů o výskytu můžeme následně druh lépe chránit, a to především tak, že mu zajistíme dostatečné množství kvalitního biotopu a také „usměrníme“ případné naplánované činnosti v okolí hnízdiště. Ideální by bylo tyto potřeby zajistit v maximální míře i mimo chráněná území. Nápomocna by měla být naše i evropská legislativa. Právě ptákům je zde věnováno poměrně dost paragrafů.

Jak to probíhá v praxi?

Při této monitorovací metodě v průběhu dne ornitolog rozmístí do zkoumaného území dobře maskované, nepromokavým krytem opatřené a správně nastavené diktafony. Ty se s příchodem večera automaticky zapnou, nahrávají veškeré zvuky lesa a činnost ukončí většinou až po ranní hlasové aktivitě. Takže zatímco ornitolog spí v pohodlí svého domova, stroje za něj provádí průzkum na několika místech současně, což je hodně praktické. Standardní výdrž na dvě mikrotužkové baterie jsou dvě noci

s rámem, pak je nutné baterie vyměnit, případně záznamníky přemístit. Následně, obvykle během zimy nebo za špatného počasí, kdy ornitolog nepotřebuje až tak často do terénu, může přistoupit k vyhodnocení většiny nahrávek. Není nutné, aby pracovník všechny nahrávky postupně poslechl (po několika hodinách poslechu zvuků lesa by biolog zákonitě usnul). Pro urychlení vyhodnocení lze nahrávku převést do obrazové podoby, tzv. sonogramů (viz obr. 2), na kterých lze přesně vidět, co se kdy na nahrávce odehrává. Zkušený ornitolog tak vyhodnotí celonoční nahrávku během několika desítek minut. Všechny i takto zjištěné údaje se následně objeví v Nálezové databázi ochrany přírody (NDOP AOPK ČR).

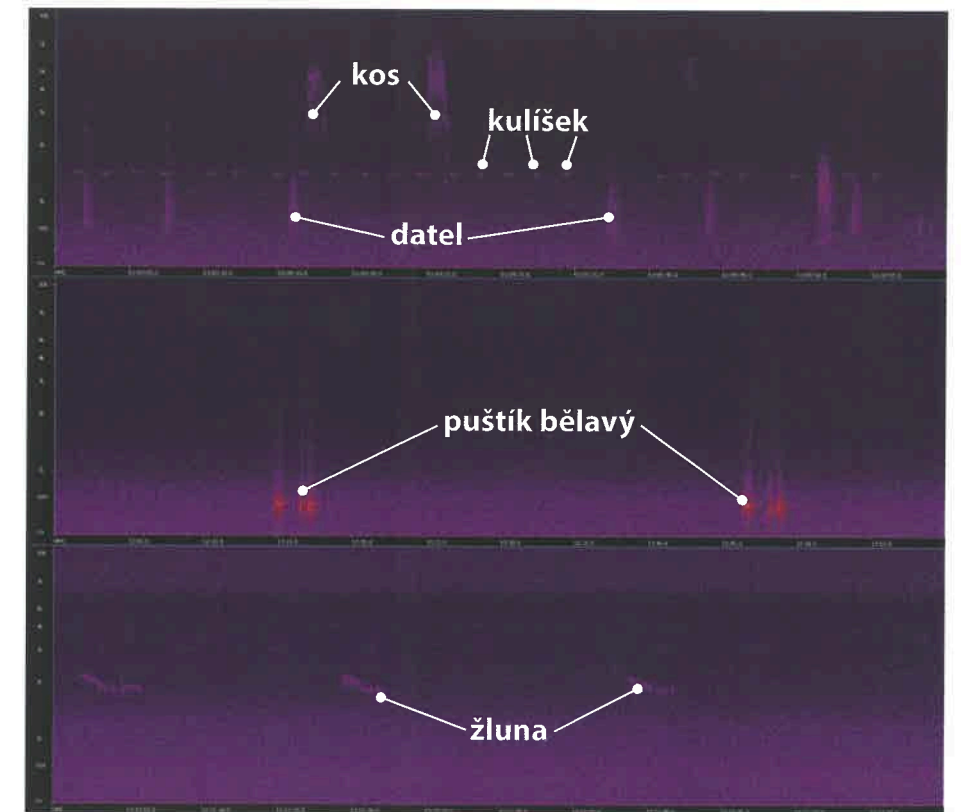
Jak již bylo zmíněno, tento typ monitoringu je ideální pro noční druhy ptáků. Díky této metodě máme aktuální informace rovněž o výskytu jednotlivých druhů sov a můžeme tak odhadovat i jejich početnost v CHKO. Kromě např. naší nejmenší sovy – kulíška nejmenšího, největší sovy – výra velkého či typického obyvatele jehličnatých lesů sýce rousného byl nejvýznamnějším objevem loňského akustického monitoringu opakovaný záznam vzácného puštíka bělavého. Následovala „pozitivní“ nahrávka i v letošním roce a nakonec se podařilo i prokázat první hnízdění tohoto pro Jeseníky nového druhu.

Velmi cenné jsou také záznamy o výskytu skryté žijící sluky lesní. Vedle několika záznamů běžných druhů savců bylo opakovaně zaznamenáno vytí psovitě šelmy, jehož původcem je dle oslovených odborníků s vysokou pravděpodobností šakal obecný.

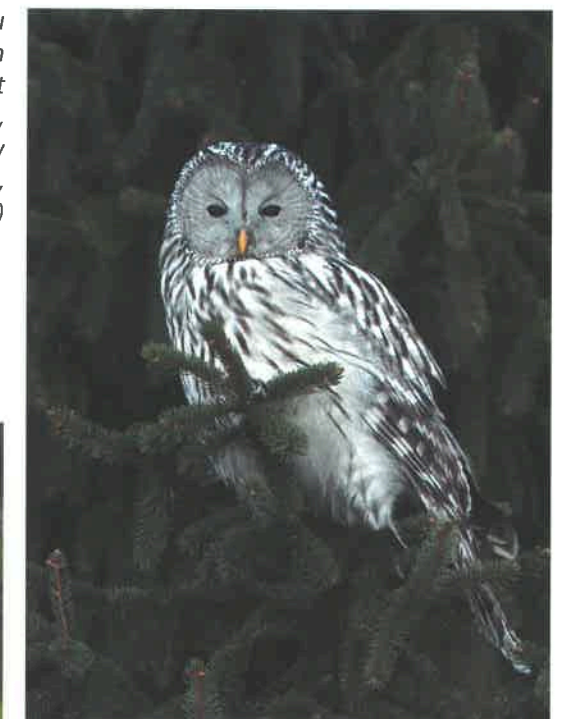
Ačkoliv podnadpis může leckterého čtenáře vyděsit a odradit od návštěvy jeseníckých hvozdů, obavy nejsou namístě. I v případě, že diktafony zaznamenají lidský hovor, v rámci etiky pochopitelně zachovááme mlčenlivost. Mnohem větším „nebezpečím“ jsou v tomto ohledu hojně užívané fotopasti.

V případě, že byste snad při vašich toulkách horami na zavěšený diktafon narazili, ponechte ho prosím na místě. Děkujeme.

Ukázka sonogramů
minuta zvukového záznamu převedená do obrazové podoby
Nahoře záznam kosího zpěvu (vysoké dlouhé stopy), houkání kulíška nejmenšího (krátké rychle se opakující stopy) a bubnování datla (hluboké opakující se stopy)
Uprostřed záznam houkání puštíka bělavého (hluboká pomalu se opakující stopa)
Dole záznam křiku žluny šedé (dlouhá klesající stopa)



Díky akustickému monitoringu byl v lesích CHKO Jeseníky potvrzen výskyt puštíka bělavého, naší druhé největší sovy (foto: Štěpán Mikulka, www.ordinaryangels.net)



Dobře zamaskovaný diktafon lze v terénu jen obtížně zaznamenat (foto: Petr Šaj)

text
Petr Zobač, Petr Šaj
AOPK ČR, Správa CHKO Jeseníky