



ČSO
a Birdlife Int.

Výzkum

Ochrana

Propagace

Patronátní
skupiny IBA

Pracovní
skupiny

Ochrana synantropních druhů ptáků

Lidské stavby jsou po tisíce let sídly synantropních ptáků. V případě některých druhů jsou ptáci na tyto hnízdní příležitosti z převážné části nebo zcela odkázáni (rorýs, vlaštovka, jiříčka, vrabec domácí). Vlivem stavebních oprav a úprav budov a v posledních desetiletích i kvůli zateplování vnějších obálek budov přicházejí ptáci o hnízdiště a tato skutečnost se pak nepříznivě odráží na jejich početnosti. Přitom existují jednoduchá, levná a technicky nenáročná opatření, jakými lze kolize se staveními pracemi řešit a hnízdiště synantropních ptáků zachovat nebo účinně nahradit.

Díky kontinuálním projektům prosazuje ČSO od roku 2008 ve spolupráci s odborníky ze stavebnictví i zaměstnanci státní správy aktivní ochranu hnízdišť rorýse obecného. Nyní tento osvědčený koncept rozšiřuje i na další významné synantropní druhy — jiříčku a kavku.

Mapování hnízdišť

Z dosavadních zkušeností vyplývá, že kvalitní databáze registrovaných hnízdišť je zásadním nástrojem pro výkon státní správy v oblasti ochrany přírody.

S využitím jednoduché metodiky (viz rorysi.cz) je možné mapovat hnízdiště rorýsů, jiříček a kavek třeba v místě bydliště nebo jeho okolí a následně získané údaje zanášet do databáze. Bez přesné znalosti lokality jednotlivých hnízdišť nelze zajistit jejich ochranu. Význam proto má zaznamenání i jednotlivých hnízdění či situace jen jednoho konkrétního domu. Aktivnější spolupracovníci ovšem zpracovávají celé ulice, sídliště či městské čtvrti.

Praktická ochrana

Prvotní snahou je vždy zachování stávajících hnízdišť v co možná nejméně pozměněné podobě. Ve většině případů je to možné, jen je třeba dobrá vůle všech



Cílem by vždy mělo být zachování stávajících hnízdišť — upravená římsa s vletovými otvory, ústíci do dutin v podstřeší.

zúčastněných. Zachování existujících otvorů a dutin bývá navíc i nejjednodušší a nejlevnější.

Jsou však i situace, kdy zpracovaný tepelný průkaz předpokládá zásadní změny obálky budovy tak, že např. není možné ponechat střechu nadále větranou. Dutiny v podstřeší, nejčastější rorýsí hnízdiště, pak zanikají. Teprve v této situaci je možné doporučit instalaci speciálních budek, jejichž konstrukce i materiály se liší podle způsobu použití. Základní přehled univerzálně použitelných technických řešení staveb a dostupných hnízdních budek je uveden na stránkách rorysi.cz.



Polystyrenová budka, instalovaná ve vrstvě tepelné izolace, je až náhradní řešení.

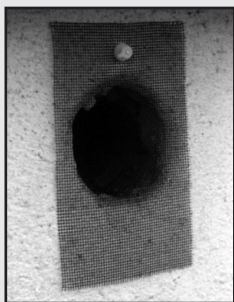
Ideálně by měla být ochrana synantropních ptáků zapracována již do projektu stavby, takže by se měla promítnout do harmonogramu prací i do výběru použitých stavebních technologií a materiálů. Je však důležité, aby především projektant a stavební firma byli o přítomnosti ptáků na objektu vlastníkem — investorem informováni. Pokud jste členy bytového družstva nebo společenství vlastníků, můžete na tuto skutečnost při plánování stavebních prací poukázat.

Ochrana hnízdišť během hnízdění

Obecně platí, že stavební práce v období hnízdění nesmějí probíhat ve vzdálenosti menší než 6 m od hnízdišť. Samozřejmostí je zajištění volného přístupu ke hnízdům (typickou překážkou je stavba lešení až do bezprostředního okolí hnízda a jeho zasíťování).



Pokud příslušný orgán státní správy vydá pro stavbu výjimku a umožní průběh prací v době hnízdění, je třeba organizovat práce tak, aby krmící rodiče mohli nerušeně na hnízdo po dostatečnou část dne. Případně může vydaná výjimka povolit preventivní zaslepení přístupů ke hnízdům před přiletem ptáků, nejpozději však do 15. 4., aby v daném roce ke hnízdění vůbec nedošlo. Takové zaslepení nesmí vést k uvěznění jiných synantropních živočichů, především netopýrů. Dosáhneme toho použitím závěsu z perlinky nebo jiného prodyšného materiálu (jemná kovová síťovina), připevněného pouze nahoře a s dostatečným přesahem přes vletový otvor do všech stran. Uzávěru je nutné ponechat nejméně po dobu jednoho týdne v době, kdy jsou netopýři aktivní, a následně ji nahradit pevným zaslepením.



Jednocestná uzávěra umožňuje úkryt bezpečně opustit. Lze ji použít jen v předjaří, aby v dutině nezůstala mláďata. Uzávěra je zavěšená pouze za horní okraj a těsně přiléhá ke stěně, nesmí odstávat.

Ochrana hnízdišť mimo dobu hnízdění

Ačkoli jsou ptáci nejzranitelnější v období hnízdění, jejich hnízdiště jsou ohrožena i poté, co je ptáci opustí. Stavební práce jsou často plánovány mimo dobu hnízdění v domnění, že poté se již zákonná ochrana na hnízdiště nevztahuje. Ať už probíhají stavební práce kdykoli, ke zničení hnízdiště je třeba náležitá výjimka z ochranných podmínek zvláště chráněného druhu a adekvátní kompenzace.

Také je na místě prověřit, zda se v dutinách obvodového nebo střešního pláště neukrývají netopýři, kteří zde zimují nebo odpočívají v době podzimních přeletů.

Spolupráce s orgány státní ochrany přírody

Aby příslušný úřad v souladu se zákonnými předpisy konal, musí o možném ohrožení hnízdišť synantropních ptáků vědět. Ze současné podoby Stavebního zákona nevyplývá povinnost žádat o stavební povolení či stavební činnost oznamovat při některých pracích ohrožujících synantropní ptáky (typicky výměna střešní krytiny, opravy fasády, v některých případech i zateplení střechy nebo obvodového pláště). Máme-li proto podezření, že některá stavba může do hnízdišť zasáhnout, je na místě o této skutečnosti, nejlépe písemně, informo-

vat příslušný stavební úřad a úřad ochrany přírody.

V praxi se také ukázalo jako velmi užitečné zasílání Oznámení o registrovaných hnízdištích, obsahující výpis prokázaných hnízdišť z daného regionu (katastru, kraje) odboru životního prostředí a v kopii stavebnímu úřadu. Městské úřady, úřady obcí s rozšířenou působností či krajské úřady jsou totiž často nejenom orgány výkonu státní správy, ale zároveň investory stavebních prací na bytových domech, budovách úřadů, škol či nemocnic. Zaslání oficiálního oznámení jménem ČSO lze dohodnout v sekretariátu v případě, že je daná oblast dostatečně pokrytá registracemi v databázi.

Zapojení široké veřejnosti

Každý vlastník nemovitosti je potenciálním investorem stavebních prací. V tomto ohledu jsou informovanost veřejnosti a její zapojení do ochrany synantropních ptáků klíčové! Občas stojí za úmyslně zničenými hnízdišti předsudky, mnohem častěji však nevědomost. Pozitivně vedené informační kampaně mohou obojí eliminovat. Pro oslovení většího množství lidí je vhodné využít již existující akce pro veřejnost, např. Vítání ptačího zpěvu, Festival ptactva, Den Země, Den životního prostředí a další. Neméně důležité je i osobní informování nejbližších přátel, sousedů a známých.

Přátelé rorýsů a rorýsi školy

Každý, kdo o své vůli aktivně pomůže rorýsům, aniž by byl vázán úředním rozhodnutím, bude oceněn a obdrží certifikát „Přátel rorýsů“ spolu s plakétou na dům. Zásady výběru vhodných typů budek a jejich správného umístění najdete na stránkách **rorysi.cz**.

„Rorýsi školy“ jsou motivačním programem určeným základním a středním školám. Většina aktivit, spočívajících v aktivní ochraně, výzkumu a ekologické výchově, se odehrává na půdě škol, ale stejně žádoucí je i zapojení širšího okolí. Jednou z podmínek je účast v internetovém projektu BirdLife International „Jaro ožívá“, který, stejně jako „Rorýsi školy“ samotné, otevírá možnosti mezinárodní spolupráce.

Kontakt

Veškeré dostupné informace včetně užitečných kontaktů na odborníky, orgány státní správy, výrobce a dodavatele budek a stavební společnosti respektující zájmy ochrany přírody naleznete na stránkách **rorysi.cz**.

Koordinátorem ochrany synantropních druhů je Lukáš Viktor, **viktora@birdlife.cz**, 777 579 542 ...