



ČSO  
a Birdlife Int.

Výzkum

Ochrana

Propagace

Patronátní  
skupiny IBA

Pracovní  
skupiny

## Ochrana doupných stromů v lesích

*Řada chráněných a ohrožených druhů je vázána na staré, odumírající a odumřelé stromy. Z ptáků se jedná zejména o druhy hnízdící v dutinách. V hospodářských lesích však takovýchto stromů většinou moc nenajdeme. I když dutinovým druhům můžeme leckdy pomoci vyvěšováním budek, nelze to považovat z hlediska jejich ochrany za plnohodnotnou náhradu přirozených dutin. Pro podporu biodiverzity našich lesů je žádoucí ponechávání alespoň některých stromů v porostech na dožití.*

Na základě Deklarace o spolupráci v oblasti ochrany přírody a krajiny mezi státním podnikem Lesy České republiky (LČR) a ČSO, která byla uzavřena 30. srpna 2007, bylo vyjednáno ponechávání stromů na dožití v hospodářských porostech v počtu do pěti na hektar lesa. Díky tomu byly v letech 2007–2010 označeny jen na Vysočině stromy již s více než 4 000 dutinami.

### Jak začít

Člen, který bude mít zájem se zapojit do ochrany doupných a odumřelých stromů v lesích, by měl nejprve kontaktovat regionální pobočku ČSO a zjistit, zda v dané oblasti ochrana již probíhá či nikoliv. Podle toho se buď připojit nebo iniciovat zahájení těchto ochranných opatření.

### Dohoda s vlastníkem lesa

Výběr a značení stromů pro jejich ponechání v porostech, aby nebyly káceny, je zapotřebí nejprve domluvit s vlastníkem lesa. Např. s LČR je dohodnuto značení stromů odumřelých, doupných a dalších významných pro hnízdění ptáků. Označené stromy budou ponechány v porostech k úplnému dožití a následnému rozpadu, takže význam této ochrany je nejen pro ptáky, ale i pro řadu dalších lesních organismů vázaných na staré, odumírající a odumřelé stromy. U LČR je vyjednáno ponechávání maximálně 5 stromů na hektar (100 x 100 metrů) hospodářského lesa. Netýká se to zvláště chráněných území, kde by měl fungovat zcela jiný režim.

Konkrétní podmínky spolupráce je třeba vždy domluvit s místně příslušným krajským ředitelstvím LČR nebo s jednotlivými lesními správami (případná finanční podpora, zpřístupnění mapových podkladů, povolení vjezdu do lesa apod.). Jednání je vhodné vést na úrovni regionálních poboček, např. Pobočka ČSO na Vysočině takto spolupracuje se šesti lesními správami.

Obdobně je možné domluvit tuto formu ochrany u dalších vlastníků, jako jsou městské a obecní lesy či soukromí vlastníci. Dohodu je žádoucí uzavřít písemně a přesně v ní specifikovat podmínky.

### Mapové podklady

V lesnické praxi se setkáme s různými typy map (obrysová, porostní, typologická, těžební...). Pro nás je důležitá zejména porostní mapa znázorňující prostorové rozdělení a stáří lesních porostů. Na těchto podrobných mapách jsou znázorněny jednotlivé porostní skupiny podle věkových tříd.



*Ukázka lesnické porostní mapy: věkové třídy jsou odlišeny barevně a jsou označeny malými čísly (1 = 10letý, 2 = 20letý, ..., 14 = 140letý, ...). Větší číslice, obvykle trojčíferná, značí lesní oddělení, která jsou členěna na dílce označené velkými písmeny.*

Od vlastníka lesa je nutné opatřit si mapy jeho lesních porostů, abychom vůbec věděli, kde můžeme značit, a hlavně nám to pomůže při hledání starších porostů. Avšak i v mladých porostech mohou být výstavky (jednotlivé stromy ponechané z předchozí generace lesa), které mohou být doupné. Máme-li k dispozici mapy v elektronické podobě, je vhodné si je tisknout zároveň se čtvercovou sítí, kde jeden čtverec představuje vzdálenost 100 x 100 m, což pomůže v lepší orientaci

✈ a odhadu vzdáleností v terénu. Zároveň víme, že v jednom čtverci lze označit maximálně pět stromů.

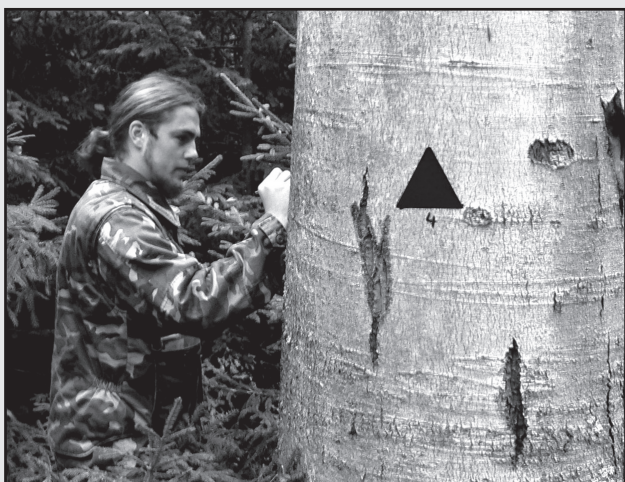
## Vyhledávání vhodných stromů

Jsme-li omezeni počtem stromů, na kterém se s vlastníkem lesa dohodneme, že je nebude kácet, musíme si zvolit priority. Jednotlivé regiony mají svá specifika, takže priority se mohou do jisté míry lišit. Obecně lze říci, že k ponechávání na dožití upřednostňujeme listnaté stromy před jehličnatými, stromy s velkými dutinami a s více dutinami. Můžeme-li si vybrat, tak raději značíme různé druhy stromů, čímž dosáhneme vyšší diverzity druhů vázaných na odumírající stromy vzhledem k úzké druhové vazbě bezobratlých či hub. Není vhodné značit nepůvodní druhy stromů a vysloveně nežádoucí je značení invazních druhů (borovice vejmutovka, trnovník akát a místně či potenciálně invazní pajasan žláznatý, javor jasanolistý, dub červený). Žádoucí je domluvit i značení stromů s velkými hnízdy, která bývají obsazována opakovaně (čáp černý, někteří dravci), a ideální je u nich zajistit nerušení lesnickými pracemi v době hnízdění.

S LČR je domluveno, že nelze značit stromy v bezprostřední blízkosti turistických tras a frekventovaných lesních cest, a to do vzdálenosti odpovídající dvojnásobné výšce značeného stromu.

## Značení

Strom se značí plným rovnostranným trojúhelníkem světle modré barvy (se špičkou nahoru) o délce strany 12 cm ve výšce cca 130 cm nad zemí. Značí se trojú-



*Stromy ponechané na dožití se značí světle modrými trojúhelníky s pořadovým číslem.*

helníky rovnoměrně rozmístěnými po obvodu kmene, minimálně však dvěma. Počet a vzdálenost trojúhelníků na stromě závisí na jeho obvodu (nejčastěji dva až tři). Pod trojúhelník se napíše barvou nebo fixem na textil pořadové číslo v rámci dané části lesa, velikost čísla stačí asi 2 cm. Před nátěrem je potřeba očistit kůru například rejžákem. Jako značící barvu lze použít rychleschnoucí akrylátový sprej na dřevo pro venkovní použití nebo syntetickou univerzální vrchní barvu pro natírání štětce (barva se již neředí). Pro dosažení patřičné sytosti barvy je potřeba u spreje provést leckdy dva nástřiky. Při používání šablony je důležité, aby barva nestékala za šablonou po kůře. Případné přesahy je potřeba očistit.

## Evidence označených stromů

Polohu označených stromů je nejlépe zaznamenat pomocí GPS, případně zákresem do podrobných lesnických map. Zákresy se každoročně odevzdávají na lesní správu, odkud jsou informováni o označených stromech jednotliví revírníci (každá lesní správa se dělí na několik lesních revírů, s revírníky je ideální být též v kontaktu, neboť ti jsou ve „svém“ lese jako doma a někteří i rádi pomohou s vyhledáváním stromů k označení). U značených stromů je možné si vést podrobnější evidenci pro případné další využití. Každopádně bychom si měli zaznamenat pořadové číslo stromu a proč jsme strom označili (odumřelý/doupný/hnízdo), dále např. druh stromu, počet dutin, původ a velikost dutin, orientaci dutin ke světovým stranám, výšku dutin nad zemí, obvod stromu v prsní výšce, případně, pokud se podaří zjistit, i obsazenost hnízd a dutin.

## Kontrola označených stromů

Žádoucí je občasná kontrola označených stromů. Jednak abychom případně opravili značení, jednak můžeme sledovat aktuální stav stromů, zaznamenávat změnu v počtu dutin, sledovat jejich obsazenost a v neposlední řadě též kontrolovat, zda jsou stromy skutečně ponechávány v porostech i po proběhlých probírkách a těžbách.

## Další informace

Fotokopie deklarace o spolupráci s LČR a další informace jsou zveřejněny na [www.birdlife.cz/les.html](http://www.birdlife.cz/les.html). S žádostí o vzory smluv s krajskými ředitelstvími LČR a lesními správami je možné se obrátit na sekretariát ČSO, případně přímo na Vojtěcha Kodeta, 608 036 024, [vojtech.kodet@email.cz](mailto:vojtech.kodet@email.cz), který také zodpoví případné praktické dotazy. ...