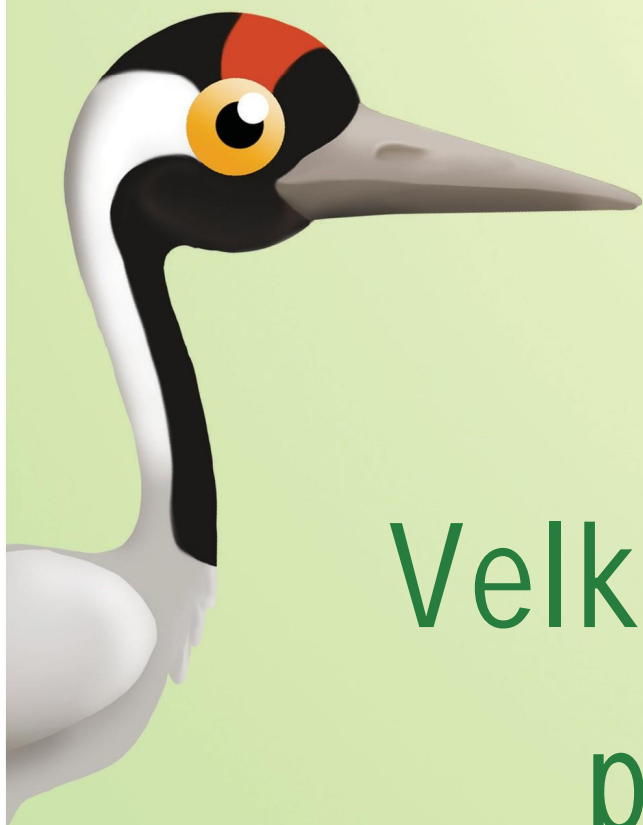


Pracovní listy
Předškoláci



Blok 2:

**Velké podzimní
putování**





Blok 2:

Velké podzimní putování

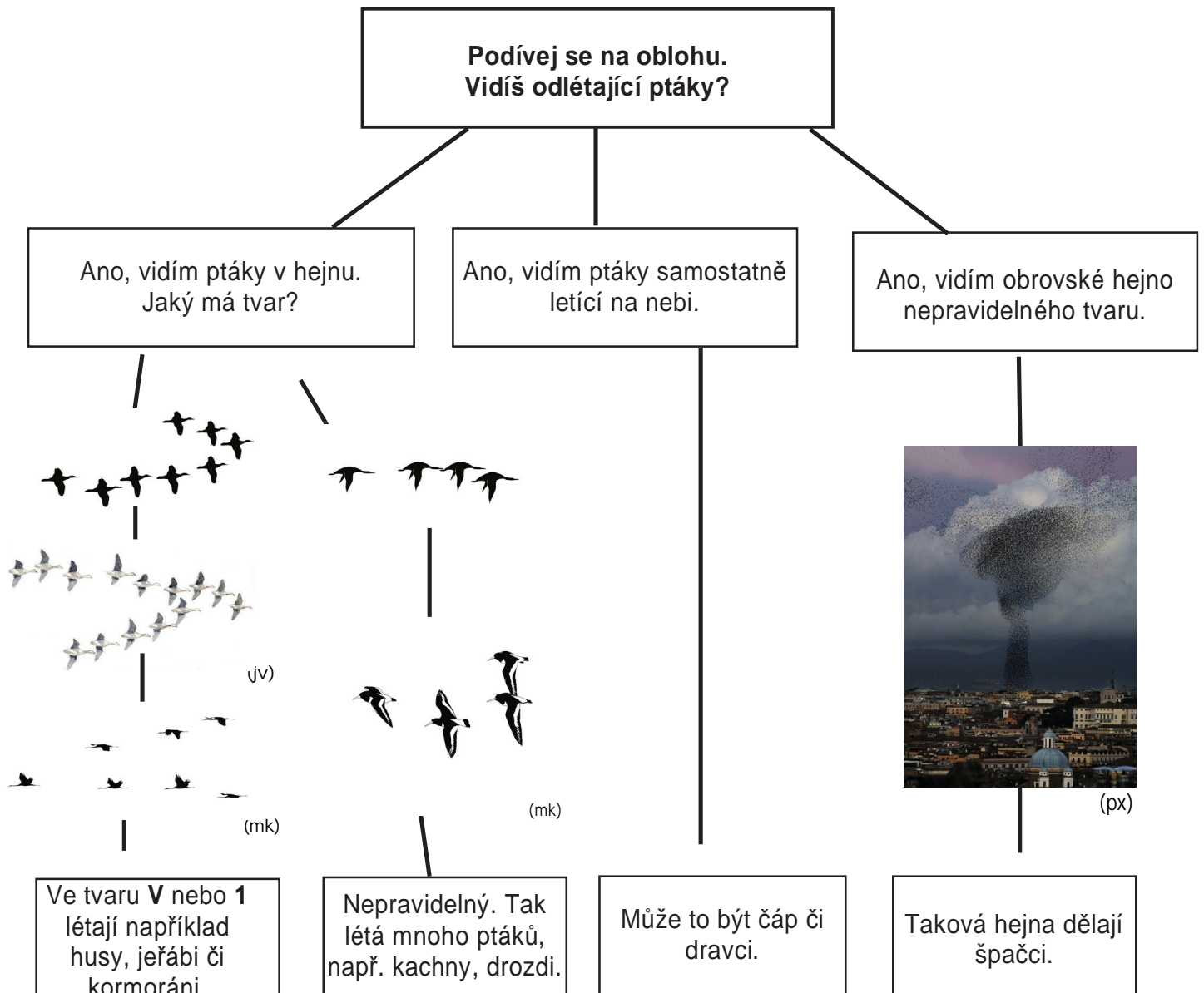
Pozadí: Ve třídě je mapa světa a mapa České republiky, glóbus, miska s kompasu a ideálně počítač s přístupem na internet. Na stěnách siluety letících ptáků.

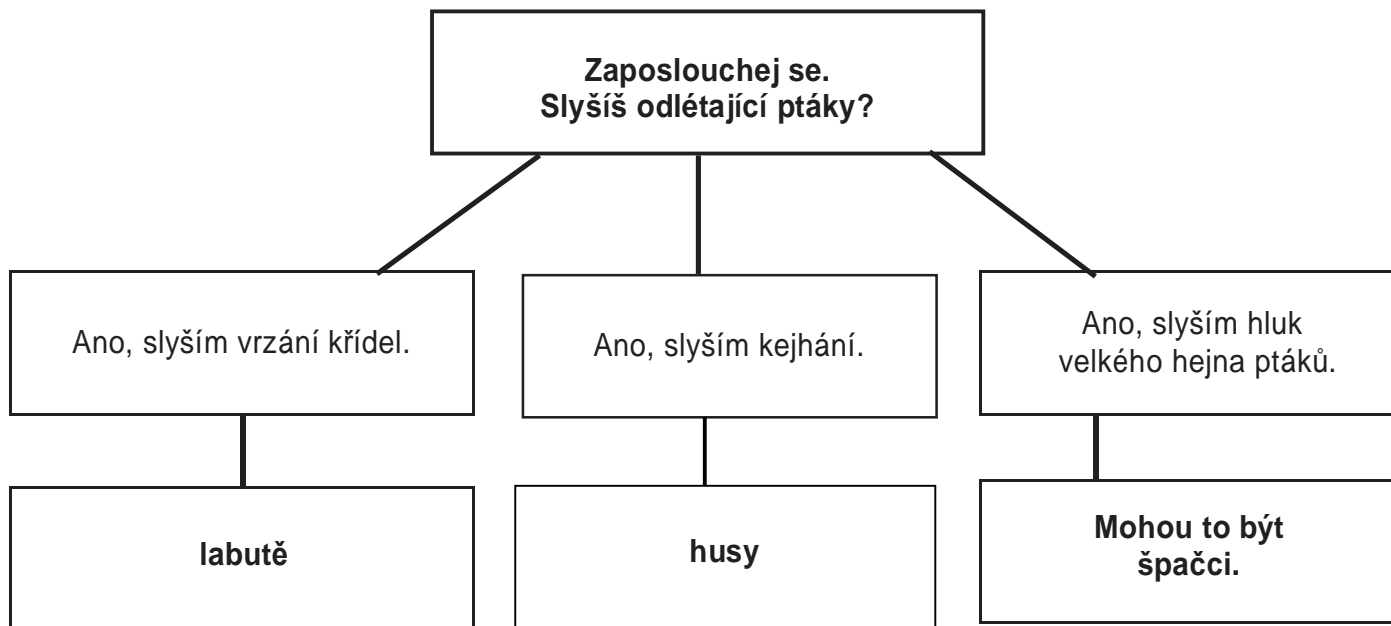
Konkrétní úkoly	Proč ptáci migrují? Kterí ptáci odlétají a kteří u nás zůstávají na zimu?	Kudy létají? Jak hledají cestu lidé a jak ptáci? Může být cesta pro ptáky nebezpečná?
Venkovní aktivity	Ptáci se na cestu připravují. Intenzivně shánějí potravu, aby si vytvořili tukové zásoby na cestu. Také se sdružují do hejn. Za nimi se vydáme. (P2/A/1).	Venkovní orientační hra (P2/B/1) učí děti poznávat cestu různými způsoby. Na Smyslové stezce (P2/B/2) si děti uvědomí, jaké smysly používají při hledání cesty. Na konci hry vysvětlíte dětem, že ptáci, podobně jako lidé, mají různé způsoby orientace v krajině.
Pozorování a pokusy	Ne všichni ptáci zimují v Česku. Vyprávění (P2/A/2) je podkladem k diskusi, proč ptáci na podzim odlétají. Křížovka (P2/A/3) povzbudí děti k přemýšlení, jak se změní nabídka potravy pro ptáky s příchodem zimy. Prezentace (P2/A/4) inspiruje k pozorování ptáků v blízkém okolí a určování druhů, které na zimu zůstávají nebo dokonce přilétají.	Příprava prezentace o zážitcích čápa z jeho cesty na zimoviště. Žáci ji mohou prezentovat rodičům či svým spolužákům, v jiné třídě,... (P2/B/3). Diskuse na téma, co představuje pro ptáky nebezpečí během migrace (P2/B/6) .
Výtvarná a grafomotorická cvičení	Kresby tvarů hejn ptáků na tahu.	Načrtněte obrysovou mapu Evropy a Afriky (např. na velký papír, zem). Položte obrázky ptáků do Česka a pak na zimoviště.
Jazykové a literární úlohy		Vytleskávejte názvy států, přes které čáp létá.
Matematika	Počítejte ptáky v hejnu. Počítejte žaludy ve spížímě, kterou si uděláte jako sojka.	
Hry a soutěže	Hrajte si. Skládanka (P2/A/6) představí dětem životní cyklus čápa (skupiny 8 -10 žáků).	Vidíte noty? Zkuste zahrát melodii. (P2/B/5) .



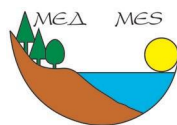
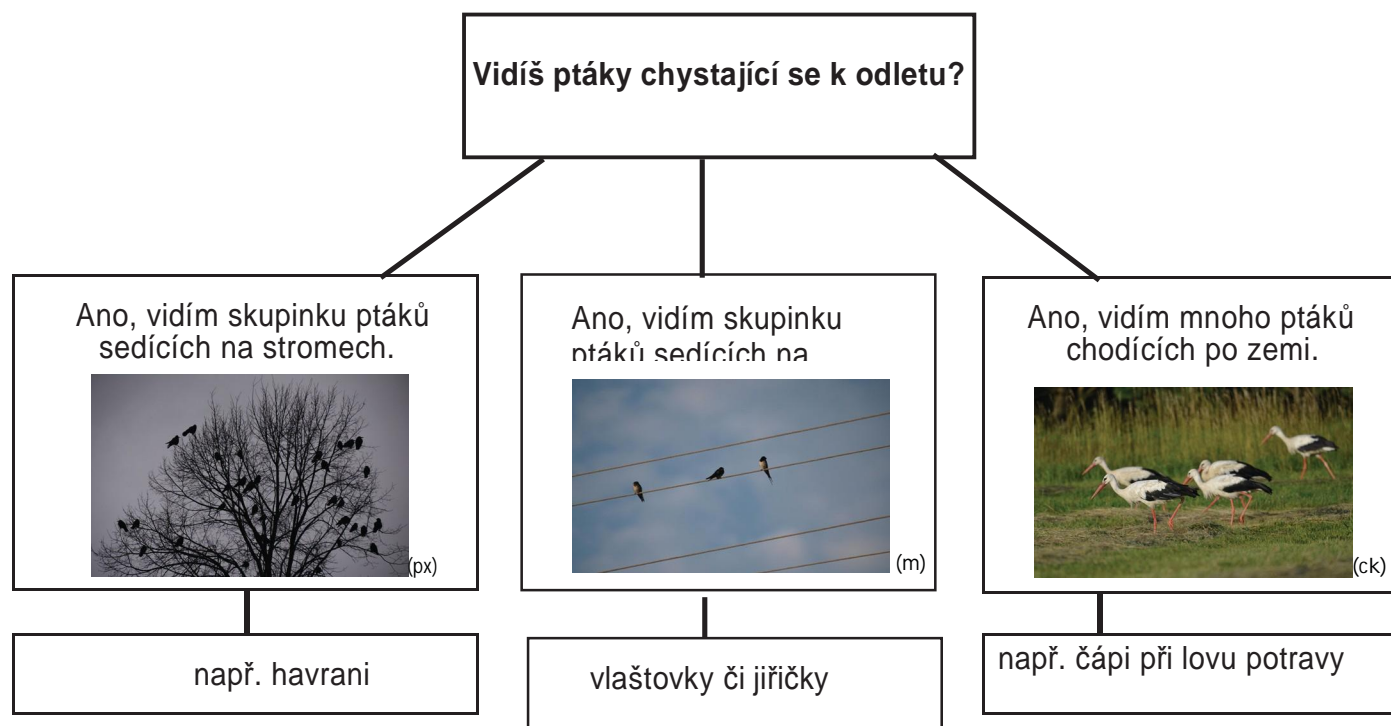
Karta pozorování – Podzimní tah ptáků

Během procházky si všimni odlétajících ptáků. Jaký obrazec (typ hejna) vytvořili na obloze?





Který z těchto ptáků neodlétá a můžeš se s ním setkat v zimě?





Vyprávění

Tom bydlí na venkově. Přes cestu, na druhé straně od vchodu do jejich domu, je na sloupu čapí hnízdo. O kousek dál, pod střechou stáje, je hnízdo vlaštovek, postavené z bláta a trávy. Ve svém volnu se Tom rád díval na vlaštovky stavějící hnízdo a na čápy, jak si opravují to své. Potom pozoroval, jak ptáci kladou vajíčka a jak krmí mláďata. Na konci léta se mu zdálo o čápmi, jak si povídá s vlaštovkou.

„Ach“, povzdechl si čáp. „Je dobře, že naše děti vyrostly a učí se létat. Chytit něco výživného k jídlu začíná být těžší. Červi a hlemýždi se schovali, je málo brouků, a dokonce i myš je těžké chytit.“

„Ano“, souhlasila vlaštovka. „Létáme bez odpočinku, a stejně je obtížné cokoli najít. Závídím kosovi – teď je spousta ovoce. Nebo např. stehlík – všude kam slétne, najde nějaká semena. Co nás se týče, je čas začít se připravovat na cestu.“

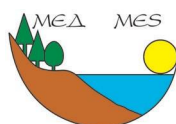
Čáp zaklapal zobákem. „Nejen že je méně potravy, ale také se zkracují dny. A já potmě nic nechytím.“

Následujícího rána se Tom spěchal podívat, jak se mají jeho ptačí sousedé, ale hnízda byla prázdná...

„Čápi mají sněm na blízké louce, tak jak je to obvyklé koncem léta. Brzy odletí.“ pomyslel si Tom. „Znovu budeme muset čekat do příštího jara.“

I vlaštovky už sedí ve skupince na drátech elektrického vedení a určitě mezi sebou švitoří o své nadcházející cestě ve svém vlastním vlaštovčím jazyce.

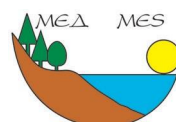
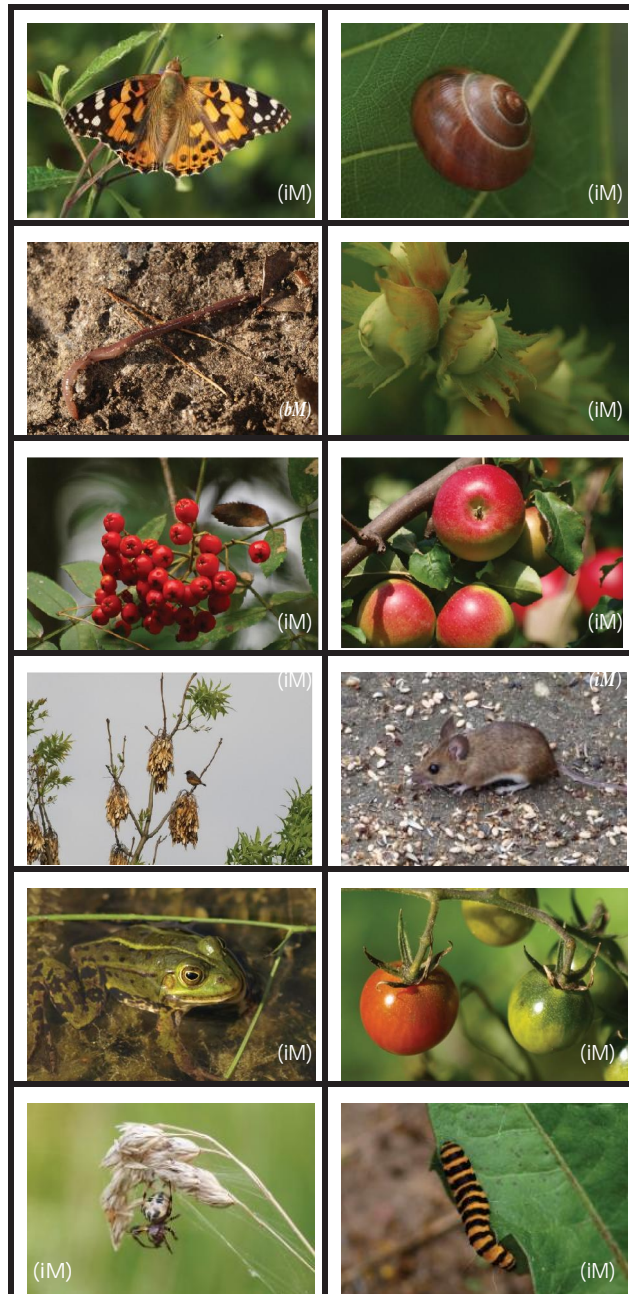
Autor: Iwona Majcher





Potrava

Otoč kartičky potravy, kterou ptáci v zimě nenajdou. Co jim zbyde? Co mohou jíst?



Tento projekt byl realizován za finanční podpory Evropské unie. Za obsah publikací (sdělení) odpovídá výlučně autor. Publikace (sdělení) nereprezentují názory Evropské komise a Evropská komise neodpovídá za použití informací, jež jsou jejich obsahem. PUBLIKACE JE NEPRODEJNÁ.



Život čápa

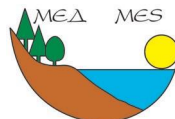
Pomůcky:

- následující šablona vytištěná na silnější papír
- nůžky
- lepidlo nebo tenká oboustranná páska

Úkoly a otázky:

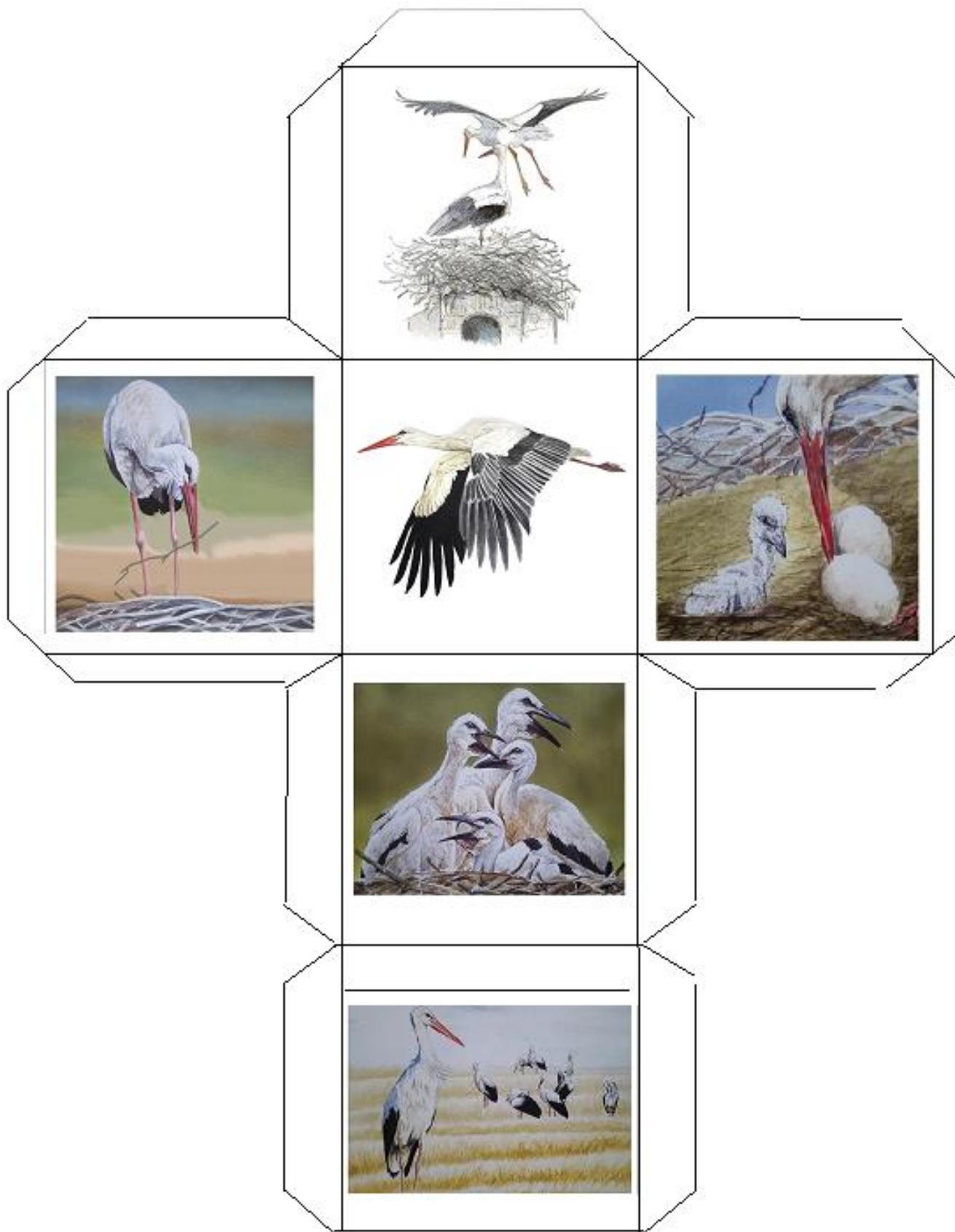
S pomocí učitele slep vystříženou šablonu do tvaru kostky. Povídejte si o čapím životě:

- Co je na obrázcích?
- Jak jdou obrázky za sebou?
- Najdi určitou část z čapího života, kterou učitel řekne.





Život čápa





Orientační hra

Jak se orientovat pod širým nebem

Navrhněte venkovní hru pro své žáky. Může se jednat o stopovací hru. Do úkolů začleňte aktivity, které rozvíjejí orientační smysl.

Pro zopakování:

Gnomon (ukazatel slunečních hodin)
Kompas



Červená (tmavší) šipka vždy ukazuje k severu. Položte si kompas na dlaň a podívejte se, kam šipka ukazuje. (px)

MECH NA STROMĚ / SKÁLE

Mech se vždycky nalézá na severní straně rostoucího kmene nebo jednotlivé skály.

POKÁCENÝ STROM

Letokruhy, které vidíte na pařezu, jsou k sobě blíže na severní straně.

MRAVENIŠTĚ

Sever



Jih

(iM)

další pomůcky: GPS, mapa

Snažíme se do hry zapojit smysly dětí. Vytvoříme úkol zahrnující zrak, čich nebo hmat. Např.: Ve "Škole čichu" se děti naučí rozeznat vůni máty od ostatních vůní (můžeme použít třeba lahvičky s vonnými oleji) a poté pomocí této schopnosti najdou správné řešení hry. Ve "Škole zraku" děti dovedou do cíle třeba modré květy rostlin.

Orientační hru propojíme s rozvíjením smyslového vnímání.



Venkovní hra – jak se orientovat pod širým nebem

Naplánujte hru na slunný den, pokud možno v poledne!

Příprava:

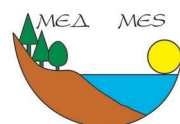
Vyznačte oblast pro hru nakreslením hranic pomocí klacíku nebo křídly. Umístěte něco modrého nebo využijte poblíž rostoucí modré květiny (nebo jakékoli jiné květiny) v dohledu.

Pomůcky:

- Pomocník
- Něco modrého nebo barevnou květinu
- balónek a něco, čím ho propíchnete nebo hudební nástroj jako je tamburína

Postup:

1. Požádejte děti, ať si ve vyznačené oblasti stoupnou, kam chtějí. Poté je požádejte, aby se nehýbaly a dívaly se ve směru svých stínů. Požádejte je, ať roztáhnou ruce jako ptačí křídla a ujdou/uběhnou několik kroků ve směru svých stínů. Mluvte o směru, kterým se (stejně) vydaly. Potom je požádejte, ať udělají totéž v opačném směru.
2. Zeptejte se, co jim pomohlo vybrat si stejný směr (slunce a stín).
3. Požádejte děti, aby se rozhlédly a našly něco modrého. Potom je požádejte, aby se tím směrem vydaly.
4. Zeptejte se, jak věděly, kam jít (oči – zrak).
5. Požádejte někoho, aby na vaše znamení propíchl balónek – děti se pravděpodobně obrátí ve směru hluku.
6. Zeptejte se dětí, co jim umožnilo slyšet zvuk (uši, sluch) a poukažte na to, že se všechny obrátily ve směru zvuku.
7. Mluvte s dětmi o dalších způsobech orientace a zjistěte, kolik toho vědí.
8. Na konci jim řekněte, že se ptáci orientují s využitím smyslů a podle okolí, zrovna jako lidé.





Smyslová stezka

Můžete navrhnout smyslovou stezku na školní zahradě, kde děti využijí různé smysly.

1. hmat:

Přímá stezka ohraničená např. prkny vyplněná různými materiály jako např. kamením, pískem, šiškami, trávou, vodou, kůrou, větvemi stromů, míčky, kaštiny, fazolemi, tyčkami - tak aby materiály vytvářely odlišné „úseky“.

Také můžete připravit neprůhledné sáčky naplněné uvedenými materiály a nechat děti hádat, o co se jedná.

Stezku smyslů je rovněž možné vybudovat přilepením různých materiálů na pruh podlahové krytiny s použitím lepení za tepla.

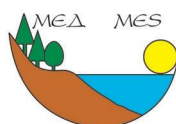
2. čich:

Shromážděte různé byliny a vysázejte je kolem vyznačené stezky. Můžete umístit vybranou bylinu do sáčku a požádat děti, ať ji najdou na stezce.

3. sluch:

Pečlivé naslouchání okolním zvukům, poté hovor o nich a ukázání směrem, odkud přišly.

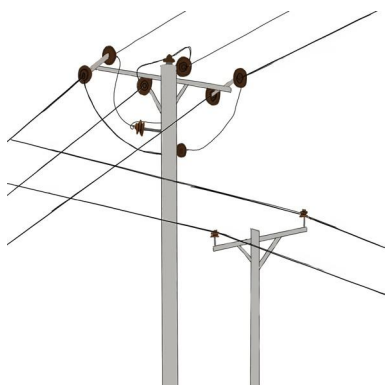
Jak výuka končí, mluvíte s dětmi o způsobu, jakým se ptáci (a lidé) orientují s využitím svých smyslů a prvků ve svém okolí.





Nebezpečí na cestách

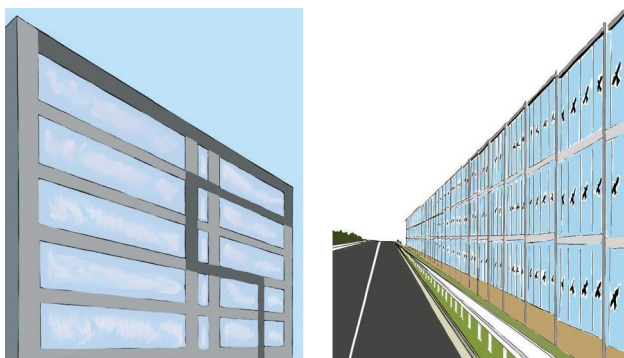
Podle obrázků si povídejte o nebezpečí, která na ptáky číhají během jejich cest na zimoviště a zpět. V jakých případech můžeme pomoci a jak? Co se s danými situacemi dá dělat, aby se změnily?



dráty vysokého vedení



nezákonný lov

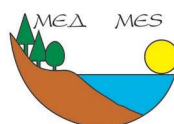


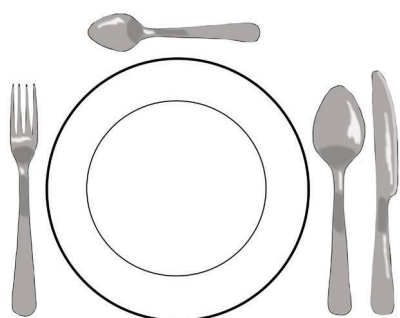
nebezpečná skla, která ptáci nevidí



nepříznivé počasí

(mk)





nedostatek potravy v chudých zemích

(mk)



domácí mazlíčci

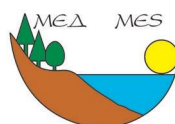


větrné elektrárny



ztráta míst k hnízdění a odpočinku

(px)





Jakou melodií zapsaly vlaštovky na dráty?

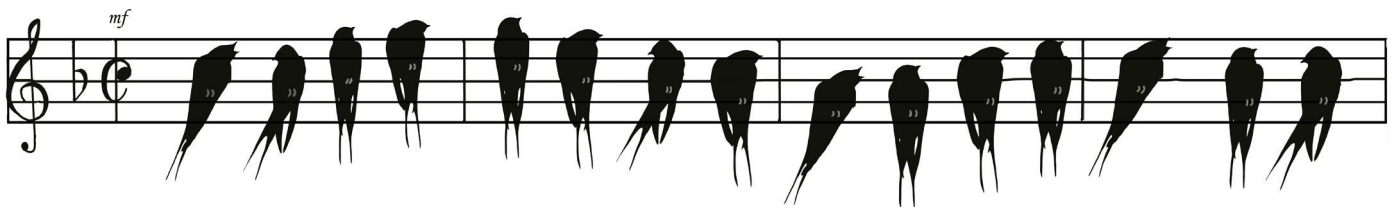
Pomůcky:

xylofon (piano)

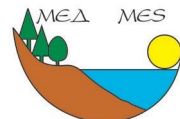
Otázky a úkoly:

Vlaštovky před odletem do Afriky usedly na dráty a začaly švitořit. Učitel zahraje melodii.

- Poznáš tuto melodii mezi ostatními? (učitel hraje další 2 úryvky jiných písniček a děti poslechem poznávají tu z drátů)



„Oda do radosti“





Autoři:

- Grafické práce:
Wiktor Tabak
- Ilustrace:
Juan Varela (jv)
Marek Kołodziejczyk (mk)
- Text:
Iwona Majcher (UG)
Katarzyna Rosińska (UG)
Ryta Suska-Wróbel (UG)
Bogdan Moczarski (m)
Cezary Korkosz (ck)
Iwona Majcher (im)
Jadwiga Moczarska (Jm)
Karolina Kalinowska (kk)
Łukasz Zdyb (Łz)
Natalia Kann (Nk)
Pixabay (px)
- Překlad a adaptace pro české prostředí:
Gabriela Dobruská, Veronika Korittová

Sada materiálů **Přírodě** na dosah vznikla v rámci projektu „Skrze přírodu k lepšímu životu“. Projekt byl veden Polskou společností na ochranu ptáků (OTOP), ve spolupráci s dalšími vybranými partnery BirdLife International, mezinárodní organizací na ochranu ptáků. Jsou to: Česká společnost ornitologická (ČSO), Španělská ornitologická společnost (SEO), Slovenská ornitologická společnost (SOS), Makedonská ekologická společnost (MES) a BirdWatch Ireland (BWI). Důležitým partnerem projektu byla Univerzita v Gdaňsku, odpovědná za vznik a metodickou stránku materiálů.

Česká společnost ornitologická (ČSO) zkoumá a chrání ptáky, jejich prostředí a přírodu jako celek a svou činností k tomu motivuje i širokou veřejnost. ČSO prosazuje ochranu přírody založenou na vědeckých poznatcích a pomáhá rozvoji ornitologie i ochrany ptáků bez ohledu na politické hranice. ČSO je českým partnerem mezinárodního sdružení na ochranu ptáků BirdLife International.



Toto dílo podléhá mezinárodní licenci [CC-BY-NC 4.0](https://creativecommons.org/licenses/by-nc/4.0/)