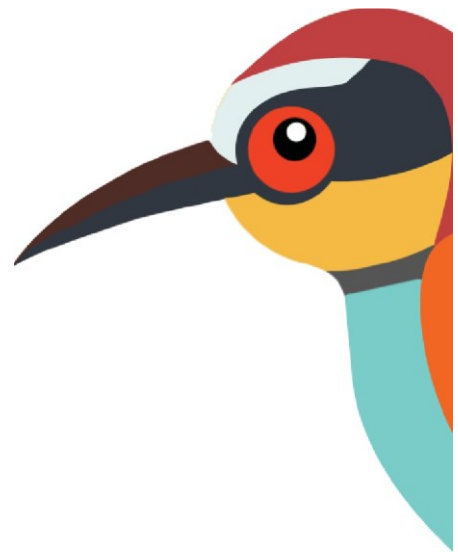


Blok 3



V ptačí spižárně



BLOK 3.

V PTAČÍ SPIŽÍRNĚ

Kdy a proč krmit ptáky?

Ptáky bychom měli krmit jen tehdy, když počasí neumožňuje přístup k přirozeným potravním zdrojům (mráz, kroupy, vytrvalé sněžení vytvářející sněhovou pokrývku). Ptáci jakožto teplokrevní a extrémně aktivní živočichové potřebují zejména během zimního období velké množství potravy, jejíž získávání je však limitováno krátkou denní dobou. Krmení ptáků a pomáhání jim může být výchovné a přitom zábavné. Děti dostanou příležitost poučit se o ptačím chování a zvycích a zároveň dojde ke stimulaci zájmu o divokou přírodu a její ochranu.

Než začneme ptáky krmit, měli bychom si je prohlédnout v jejich přirozeném prostředí, abychom se dozvěděli, jak a čím se živí. Existují dva důvody, proč je dobré znát ptačí potravní zvyky:

- 1) víme-li, čím se pták živí, snáze ho ve volné přírodě najdeme (například nebudeme kormorána hledat v lese);
- 2) znalost potravních nároků nám umožní nabídnout ptákům to, co skutečně potřebují.

Někteří ptáci hledají potravu na zemi nebo v trávě; jiní na keřích či na stromech; další ptačí skupina sbírá potravu z vodní hladiny, případně se pro potravu potápí. Někteří z ptáků se živí lovem jiných ptáků a dalších zvířat. Je cenné ukázat dětem, že ptákům pomáhá k získávání potravy zobák, který je různě uzpůsoben podle lišících se potravních preferencí.

Zobák ptáků živících se tvrdým rostlinným materiálem (obiloviny a semena ovoce), se ideálně hodí na drcení. Je velký a pevný, jako například zobák hýla či dlaska.



Obr. 1: Samec hýla obecného



Obr. 2: Dlask tlustozobý

Autor: Juan Varela



Zobáky ptáků živících se měkkou potravou (ovocem, hmyzem) vypadají úplně jinak (zobák červanky nebo kosa). Takový zobák je tenčí a delší.



Obr. 3: Kos černý



Obr. 4: Červenka obecná

Autor Juan Varela

Pamatujme si, že mnoho ptačích druhů (sýkory, drozdi, špačci, vrabci, pěnkavy, šplhavci) mění svůj jídelníček v průběhu ročních období. Během roku totiž dochází k omezení dostupnosti různých druhů potravy a mění se také nároky ptáků na živiny. Mláďata jsou krmena hlavně živočišnou potravou, bohatou na proteiny, která pozitivně působí na růst ptáčat. Během zimy se v našich klimatických podmínkách jak mladí tak i dospělí ptáci živí rostlinnou stravou, kterou lze snáze nalézt. Někteří ptáci jídelníček během roku nemění: například dravci nebo vodní ptáci jako rybožravý kormorán.

Čím a jak často ptáky krmit?

Ptačí dieta je velmi variabilní, proto i naše nabídka na ptačím krmítku musí být pestrá. Jinak pohostíme ptáky živící se semeny; jinak hmyzožravce a zcela odlišně ty ptáky, kteří mohou jíst ovoce a bobule.

Je vhodné upozornit děti, že je důležité, kdy a kolik potravy dáme na krmítko. Krmítko by mělo být stále plné, ale ne přeplněné. Přebytečná potrava se může zkazit. Souvislé pozorování ptáků představuje velký úkol, který přináší spousty nových pocitů; učí nás, jak jednat systematicky a s odpovědností k životům našich ptačích přátel.



Co do krmítka?

- **semena obilovin** (proso, oves, pšenice, ječmen), vhodné pro hrdličku, vrabce, strnady, zvonka, hýla a dlaska;
- **semena rostlin** (lněná, konopná, slunečnice, mák, dýně, kukuřice) - možno využít také mix semen dostupný v pet centrech (vhodné pro sýkory, pěnkavy, zvonky, stehlíky, čížky, pěnkavy jikavce);
- **kroupy** (ječmenné, pohankové, rýžové) a to vařené nebo syrové (vhodné pro holuby, vrabce);
- **ořechy** (vlašské, lískové, arašídy) - nesmějí být ochucené, nakrájené potěší hrdličky a sýkory, celými ořechy uspokojíme strakapoudy;
- **plody a semena volně rostoucích rostlin** (například: jeřabiny, ostružiny, hloh, šípek, trnka, dřišťál, řešetlák, aronie, bez, jablko, bodlák). Můžeme je koupit v obchodě, nebo natrhat na podzim a usušit (hodí se pro sýkory, strnady, vrabce, hrdličky, pěnkavy a stehlíky);
- **čerstvé ovoce** (nakrájená jablka, hrušky – včetně jader a kůry, kousky banánu nebo hroznové víno); pokud není teplota příliš nízká, můžeme ptačí jídelníček takto obohatit (vhodné pro kosa, drozdy, špačka)
- **lůj, sádlo** – tuky jsou pro ptáky velmi významným zdrojem energie, ale nesmí být solené nebo ochucené; vhodné pro sýkory, strakapoudy, sojky;
- **vařená zelenina** – vařenou nebo dušenou zeleninu (brambory, červená řepa, mrkev, petržel) můžeme nabídnout vodním ptákům. Zbytky ze stolu však rozhodně ptáky nekrmíme. Zelenina nesmí být vařená ve slané vodě. Potěšíme jí kachny, lysky, labutě, dále všežravé krkavce a stejně tak i koroptve nebo bažanta.

Ptáci potřebují stálý přístup k vodě, proto je dobré ke krmítku umístit pítko s teplou vodou (pomaleji zamrzá).

Co do krmítka NEpatří?

- slané a kořeněné potraviny
- zbytky z kuchyně
- nekvalitní a zkažené potraviny
- chléb (tvrdý, drcený chléb můžeme ptákům v malém množství dávat, ale rozhodně nesmí tvořit základ naší nabídky). Většina pečiva se vyrábí ze silně zpracované mouky s velkým množstvím soli, chemických konzervačních látek a dochucovadel. Všechny tyto látky mohou ptákům způsobit mimo jiné trávicí potíže.

Potravinami s velkým obsahem vody nekrmíme ptáky během chladných a mrazivých dní.



Kdy s krmením ptáků začít a kdy skončit?

Obvykle bychom měli začít s krmením na podzim, nejčastěji na začátku listopadu. Ptáci si musí na krmení zvyknout a ještě před nástupem chladných dnů nabrat tukové zásoby. Ptáci, kteří nejsou přizpůsobeni na zimní období, by měli odletět do teplejších a pro ně příznivějších krajin.

Je dobré krmít až do konce dubna. Brzké jaro totiž představuje pro ptáky velmi složité období – dostupnou potravu nalézají jen v omezeném množství a tukové zásoby akumulované na zimní období již téměř vyčerpali.

Na co bychom při krmení měli pomatovat?

- **V létě**, kdy mají ptáci dostatek potravy v přírodě, **krmít nepotřebují**. Letním krmením se na nás stávají závislími, zvyšujeme riziko přenosu infekcí a nebezpečí predátora.
- **Krmít pravidelně a bez přestávky**. Pokud začnete s krmením, nepřestávejte až do konce zimy. Krmení by mělo probíhat systematicky a vždy na stejném místě. Ptáci si velmi rychle zvyknou na místo, kde je krmíte. Pokud zde potravu nenajdou, musí hledat jinde. Během hledání mohou ztratit velké množství energie nutné pro přežití mrazivé zimy.
- **Krmítko řádně vyčistit**. Na krmítku se setkává velké množství ptáků různých ptačích druhů. Může tak mezi ptáky docházet k šíření nemocí, které podporuje přítomnost zbytků zkažených potravin nebo výkalů. Můžeme použít gumové rukavice, aby nedošlo ke kontaktu s nečistotami.

Co bychom měli o krmítkách vědět?

Typy krmítek

Nejjednodušší tradiční krmítko vypadá jako malý domek; sestává z podlahy, střechy a čtyř pilířů, které střechu podpírají. Podlaha a střecha mohou mít jakýkoliv tvar. Střecha by měla být větší než podlaha, aby chránila krmení a ptáky před deštěm a sněhem. Do krmítka by se měli vejít ptáci všech velikostí, malí i velcí. Ideální výška pilířů podpírajících střechu je kolem 20 cm. Pilíře nižší než 16 cm neumožňují ptákům volný pohyb. Příliš vysoké pilíře uvítají nikoliv ptáci ale ptačí predátoři, například kočka. Kolem podlahy lze také umístit nízké lamely. Ty zabrání vypadání potravy vlivem větru. Jedna stěna krmítka může být zakrytá (tvoří tak zeď domku). Krmítko orientujeme touto stěnou směrem na západ (v ČR převažují západní větry), krmítko tak bude lépe chráněno. Krmítko můžeme postavit se dvěma i třemi stěnami.



Dřevěná krmítka by se měla vyrábět z přírodního dřeva. Dřevotřísky nebo překližky obsahují látky, které jsou pro ptáky toxické. Povrch dřeva by měl být hladký a všechna místa spojů (hřebíky, šrouby) chráněny tak, aby nedošlo ke zranění. Dřevo naimpregnujeme netoxickou voděodolnou látkou přírodní barvy. Výrazné barvy by mohly ptáky odrazovat.



Obr. 5: dřevěné krmítko ve tvaru domku

Autor: Iwona Majcher



Obr. 6: tubusové krmítko

Autor: Jadwiga Moczarska

Existují krmítka rozličných tvarů. Na trhu najdeme krmítka z mnoha materiálů, nápaditých tvarů a sofistikovaného designu. Na popularitě získala krmítka z recyklovaného materiálu. Mějme na paměti, že krmítka musí být především bezpečná pro ptáky. Namísto klasického dřevěného krmítka lze využít také tubusový dávkovač semínek – ke koupi v různých obchodech (pet centrech apod.), případně si ho můžeme sami vyrobit z plastové či skleněné lahve.



Obr. 7: dekorativní krmítko

Autor: Iwona Majcher



Další variantu představují lojové koule se semínky, i ty můžeme vyrobit sami. Čerstvý tuk (hovězí, jehněčí nebo vepřový) rozejdeme a smícháme se semeny nebo drcenými ořechy. Pevný a vytvarovaný tuk umístíme do plastické sítě a rozvěsíme. Sýkorky, strakapoudi a brhlíci tukové koule rádi využijí. Směs tuku a semen můžeme umístit také do plastových nebo kartonových krabic pověšených na provázku nebo drátu.



Obr. 8: lojová koule v síťce

Autor: Iwona Majcher

Kam krmítko umístit?



Obr. 9: Příklad nesprávně umístěného krmítka se snadným přístupem pro kočku.

Autor: iwona Majcher.

Krmítko umístíme dál od keřů a dalších míst, kde se mohou ukrývat kočky; zároveň by mělo poskytovat volnou přístupovou a únikovou cestu ptákům. Nejlepší je připevnit krmítko na kůl nebo pověsit na strom ve výšce 150 cm nad zemí - v části nepřístupné pro kočky. Pokud se nám kočky volně prochází po zahradě, krmítko si raději nepořizujeme. Kočky nedovedou svůj lovecký instinkt potlačit, a také není pravdou, že kastované kočky lovecký instinkt ztratí.

Pověšení krmítka na drát či umístění ochranného límce z drátů kolem krmítka znesnadní přístup pozemním predátorům. Netypická krmítka jako plastové sítě rozvěsíme na místa pod naším dohledem, například na verandě, pod střešou či na větvi osamělého stromu.



Pokud chceme pozorovat ptáky z domu, umístíme krmítko tak, abychom na něj z okna dobře viděli. Nicméně pamatujeme, že krmítko umístěné příliš blízko velké prosklené plochy zvyšuje riziko nárazu ptáků do skla. Krmítko můžeme dát také na parapet (stabilní a dobře připevněný). Nejvhodnějším místem pro krmítko je jižní strana zahrady, kde teploty dosahují vyšších hodnot a sníh rychleji odtává.

Kromě pořízení krmítka stojí za to uspořádat zahradu tak, aby poskytovala dostatek úkrytů a umožňovala ptákům najít dost potravy pro svá mláďata. Dosáhneme toho například volbou vhodných rostlin. Všechny ovocné stromy a keře poskytují ptákům potravu nejen v podobě plodů ale také hmyzu, který se na stromech vyskytuje. Významné zdroje ptačí potravy představují jabloň, hloh, dřišťál, skalník, jeřabina, trnka, dřín, či bez černý.

Vhodně zvolené rostliny poslouží také jako úkryt a místo pro postavení hnízda - vysoké túje, stěny pokryté popínavými rostlinami, nebo husté živé ploty z ptačího zobu. Při navrhování naší zahrady pamatujeme, že ptáci se vyhýbají velkým otevřeným prostorům. Nezapomeňte tedy v části zahrady vysázet křoví.

Vybrané druhy ptáků, které létají na krmítka

- **Sýkora koňadra** je největší a nejpočetnější sýkora v ČR, a častý návštěvník zahrad. Najdeme ji téměř všude: v lesích, na stromech mezi poli, často se zdržuje i v blízkosti lidských obydlí – v parcích, zahradách, v sadech, v městské zeleni a na vesnicích. Hnízdí ve starých světlých listnatých a smíšených lesích. Hnízdo staví v dutinách stromů, hnízdních budkách, v živém plotě, v případě nedostatku vhodných míst k hnízdění ale zvládne zahnízdit i ve staré konvi, v poštovní schránce, v potrubí nebo ve ventilátoru. Důležitou roli při hnízdění hraje velikost, neboť příliš široká dutina umožňuje přístup predátorům a ohrožuje tak vajíčka a mláďata. Sýkora koňadra nepatří mezi plaché druhy a často ji spatříme v zimě na krmítku, kde vyhledává zejména olejnatá semena, tuk a lojové koule.
- **Vrabcí domácí** žil s člověkem odjakživa, a tak ho známe poměrně dobře. Hnízdo si staví kulaté, používá k tomu trávu, peří, různé druhy vláken (včetně pro ptáky nebezpečných provázků). Hnízdo umísťuje do štěrbin a otvorů na budovách, velmi často pod střechu. Snadno obsadí i hnízdní budku. Ucpáním děr a štěrbin na domech připravujeme vrabce domácího o hnízdní příležitosti. V posledních letech se populace vrabců snížila vlivem zvýšeného predatorního tlaku (kočky, které nemají v okolí dostatek myši), snížené nabídky potravy (lidé nesypou na dvorcích zrní slepicím) a také odstraňováním keřových porostů a živých plotů, které vrabci využívají jako úkryt. Vrabci se živí převážně semeny různých rostlin včetně trav. Loví také hmyz, kterým krmí svá mláďata. Vrabcí domácí patří mezi populární návštěvníky krmítek, kde uvítá zejména semena slunečnice, prosa, pšenice, krup, konopí a také ořechy.



- **Vrabc** **polní** dorůstá menší velikosti než jeho blízkce příbuzný vrabc domácí. Samec a samice vypadají úplně stejně, nevykazují tedy pohlavní dimorfismus. Od vrabce domácího ho rozeznáme podle hnědé čepičky a tmavého flíčku na bílé tváři. Obývá otevřené prostředí, pole, ale také města, parky a zahrady. Vrabc polní utváří potulná smíšená hejna spolu s vrabci domácími, zvonky zelenými a strnady. Rád navštěvuje také krmítka.
- **Straka obecná** má charakteristické zbarvení, podle kterého ji snadno poznáme: bílé a černé peří, dlouhý černý ocas a krátká křídla. Původně byl výskyt strak spojen se zemědělskými oblastmi s nízkými porosty stromů a keřů. V současnosti obsadily straky ve velkých počtech také města. Hnízdo si staví nejčastěji vysoko na stromech, případně i níže v keřích. Ke stavbě hnízda kulovitého tvaru se stříškou používá straka i relativně velké větvičky. Straka, stejně jako ostatní krkavcovití ptáci, patří mezi všežravce, kteří ve městech snadno najdou potravu. Součástí jejich jídelníčku tvoří také mláďata jiných ptačích druhů.
- **Kachna divoká** je nejrozšířenější kachnou v České republice. Spatříme ji na všech typech vodních ploch, rybnících a jezerech, včetně měst, kde si snadno zvyká a nalézá potravu od lidí. Vyhýbá se řekám s rychlým proudem vody a vodním plochám chudým na živiny. Hnízdo umísťuje do křovin a trávy na březích. Ve městech si místo k hnízdění tolik nevybírání. Najdeme ji i na tak neobvyklých místech jako na balkoně či v květináči. Různorodý materiál na tvorbu hnízda sbírá kachna divoká hlavně ve vodě.
- **Šplhavci** obsazují všechny typy lesů, městské parky a zahrady. Hnízdí v dutinách. Většina šplhavců si dutiny dovede sama vytesat svým silným zobákem. Živí se ponejvíce dospělci a larvami podkorního hmyzu. Občas si jídelníček zpestří ovocem a semeny, na krmítka nepohrdnou také tukem a lojem. Hnízdní dutiny vytesané šplhavci hrají významnou roli v životě dalších ptáků, neboť je po opuštění obsazují například lejsci, sýkory či rehci. V České republice žije několik druhů šplhavců, z nichž mezi nejpočetnější patří strakapoud velký. Často se potkáme také se žlunou zelenou, méně často pak se skrytě žijícím datlem černým, či s ohroženým strakapoudem prostředním nebo se snadno přehlédnutelným strakapoudem malým.

Někteří ptáci u nás v důsledku mírného počasí zůstávají i přes zimu a to hlavně ve městech. Tvoří stálé městské populace (kos černý, sýkora, kachna divoká, labuť velká). Města představují tzv. horké ostrovy, neboť v porovnání s okolními oblastmi mají kompaktní budovy schopnost akumulovat a opět vyzařovat načerpané teplo, a poskytují tak ptákům příznivější podmínky v zimním období (o několik stupňů vyšší teplota). Mimo to ptáci ve městech naleznou nemalé množství různých úkrytů, klesá zde mezidruhovú kompetice a šance potkat predátora je rovněž nižší.



Jak ptáci zvládají zimu?

Živí se plody ponechanými na stromech a keřích (hlohu, jeřabině, řešetláku), šiškami plnými semen jehličnanů, a semeny dalších rostlin, které nestačil ještě pokrýt sníh. Vodní ptáci vyhledávají nezamrzlé plochy.

Největší výhodu mají ty druhy, které dovedou své potravní preference přizpůsobit sezónní nabídce. Mnozí z nich hledají potravu bohužel i na skládkách odpadu. Nechráněné skládky připomínají skutečné „Eldorado“ pro spousty zvířat včetně ptáků – typicky pro racky a krkavcovité ptáky, patřící mezi tzv. potravní oportunisty (= potravu si nevybírají, mají široký jídelníček). Překvapivě také čápi dovedou v případě nečekaného návratu zimních dnů využít to, co skládky nabízí.

K přežití zimy pomáhá ptákům život ve skupinách. Mnohé druhy tvoří menší či větší hejna, ve kterých společně hledají potravu a hromadně také odpočívají (čížci, zvonci, pěnkavy jikavci). Ptáci využívají vzájemných zkušeností, díky nimž snáze najdou a získají potravu, v důsledku hromadného spánku dochází k redukci ztrát tepla. V chladné noci tak můžeme v dutině nebo hnízdní budce najít početnou skupinu mlynaříků nebo třeba vrabců, kteří by samostatně noc nepřežili. Jinou možností je „pohřbít“ sám sebe ve sněhu, což je trochu jako vystavět si iglú a čekat na ráno, kdy pták doplní své energetické ztráty prostřednictvím potravy. Tuto strategii volí kupříkladu tetřev obecný, či „návštěvník“ přilétající k nám ze severu - sněhule severní. Také třeba sýkory či hrdličky zahradní, pokud nenajdou vhodný úkryt, posedávají na větvích co nejbliže u sebe.

Nejneobvyklejší strategii pro přežití noci představuje hypotermie, to znamená krátkodobý mírný pokles tělesné teploty a upadnutí do jakési otupělosti, během které pták zpomalí životní procesy a redukuje spotřebu energie. Nejčastěji hypotermii využívají malé druhy ptáků, včetně sýkor. Teplota těla ptáků během běžného odpočinku se pohybuje kolem 40°C, zatímco při hypotermii může poklesnout až na 30°C. Náklady na spotřebu energie se tím sníží až o 30%. Kromě toho ptáci ve spánku nafouknou peří a ty části těla, kterými uniká nejvíce tepla (nohy a zobák) schovají pod peří, čímž ušetří až 50% energie potřebné pro přežití.

Zima je skvělým obdobím pro poznávání ptáků, pozorování jejich zvyků a chování při získávání potravy. Zaměřte se na způsob, jak se ptáci krmí. Sýkora koňadra přiletí na krmítko, vezme si semínko a letí s ním pryč, aby ho snědla opodál. Zvonci a vrabci se na krmítko posadí a snaží se spořádat co nejvíce semen, aniž by krmítko opustili. Jiné druhy, jako pěnkavy, strnadi a holubi, sbírají potravu ze země nebo z povrchu sněhu. Objeví-li se na krmítku více ptáků najednou, dochází samozřejmě k soubojům o přístup k potravě. Zaujmut nás může také pořadí, ve kterém ptáci na krmítko létají a doba nejvyšší intenzity návštěv. Za rozbřesku přilétají jako první většinou sýkory, které vzhledem ke své menší velikosti ztratily během noci nejvíce energie potřebné k udržení tělesné teploty. Ostatní ptáci jako zvonci a vrabci se objevují na krmítku o něco později. Pokud provádíme pozorování delší dobu, můžeme se pokusit zjistit, jaké počasí vede k nárůstu a jaké k poklesu počtu ptáků na našem krmítku.



Ptáky můžeme v zimě sledovat rovněž na nejbližší nezamrzlé nebo částečně zamrzlé vodní ploše (rybníce v parku, březích řek, jezerech a podobně). K pozorování ptáků nám dobře poslouží binokulární dalekohled nebo teleskop. Pravidelná pozorování nám poskytují cenné informace o změnách v početnosti zimujících ptáků. Jak ptáky na vodních plochách pozorovat? Stejně jako při pozorování na krmítku zaznamenáváme, jaké je počasí, pozorované ptačí druhy, počet jedinců, chování ptáků včetně místa výskytu (na zemi, na břehu, v letu). Zvládneme-li je rozpoznat, zapíšeme také pohlaví (samec/samice).

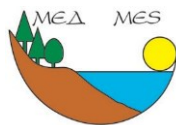




Toto dílo podléhá mezinárodní licenci [CC-BY-4.0](https://creativecommons.org/licenses/by-nc/4.0/)

Sada materiálů Přírodě na dosah vznikla v rámci projektu „Skrze přírodu k lepšímu životu“. Projekt byl veden Polskou společností na ochranu ptáků (OTOP), v spolupráci s dalšími vybranými partnery BirdLife International, mezinárodní organizací na ochranu ptáků. Jsou to: Česká společnost ornitologická (ČSO), Španělská ornitologická společnost (SEO), Slovenská ornitologická společnost (SOS), Makedonská ekologická společnost (MES) a BirdWatch Ireland (BWI). Důležitým partnerem projektu byla Univerzita v Gdaňsku, odpovědná za vznik a metodickou stránku materiálů.

Česká společnost ornitologická (ČSO) zkoumá a chrání ptáky, jejich prostředí a přírodu jako celek a svou činností k tomu motivuje i širokou veřejnost. ČSO prosazuje ochranu přírody založenou na vědeckých poznatcích a pomáhá rozvoji ornitologie i ochrany ptáků bez ohledu na politické hranice. ČSO je českým partnerem mezinárodního sdružení na ochranu ptáků BirdLife International.



Tento projekt byl realizován za finanční podpory Evropské unie. Za obsah publikací (sdělení) odpovídá výlučně autor. Publikace (sdělení) nereprezentují názory Evropské komise a Evropská komise neodpovídá za použití informací, jež jsou jejich obsahem. PUBLIKACE JE NEPRODEJNÁ.