



PROSKLENÉ PLOCHY

Stejně jako pro ostatní druhy ptáků i pro sýčky jsou nebezpečné prosklené plochy. Ve skle se může zrcadlit okolní krajina, nebo může být průhledné. V obou případech si ptáci myslí, že jím bez problému proletí. A tím se smrtelně pletou. Sklo je třeba zviditelnit, nejlépe hustým polepem. Jedna silueta dravce ale nepomůže. Nejlepší jsou pruhy nebo nálepky jakéhokoli tvaru a barvy, vždy však nejdále 10 cm od sebe. Probíhá i kampaň, do které se můžete také zapojit (www.zastavky.birdlife.cz).



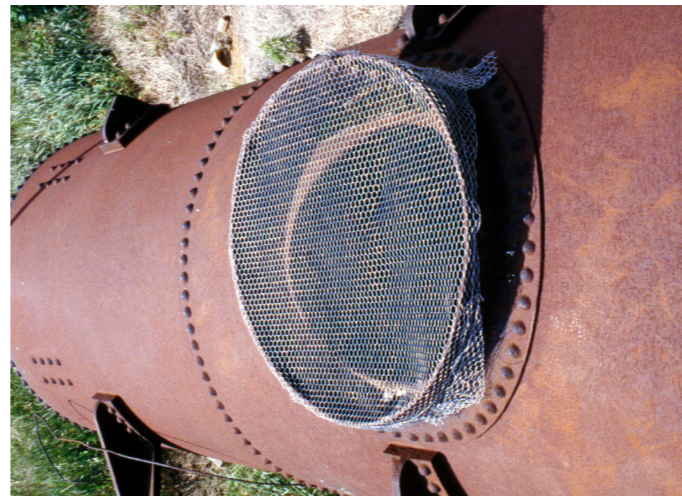
OKAPY

Některé domy mají okapy ústící do kanálů až pod zemí. To je opět pro sýčky nebezpečné. Do okapové roury mohou spadnout nebo se tam chtějí schovat před případným nebezpečím. Ven už se ale nedostanou, na rozdíl od okapu, který ústí nad zemí. Aby byl sýček v bezpečí, stačí horní ústí okapové roury zakrýt mřížkou. Existují ale i různé varianty zakrytí celých okapů, které zamezují jejich zanášení listím během podzimu a současně spolehlivě ochrání i sýčky.



OSTATNÍ PASTI

V okolí lidských sídel ale číhá řada dalších nebezpečí. Do provázků pohozených nebo omotaných kolem plotu či stromu nebo do starých volně se povalujících sítí se mohou sýčci i další ptáci snadno a nenávratně zamotat. Hlavně u větších zemědělských objektů pak nacházíme staré nepoužívané nádrže nebo sila, ve kterých se ptáci mohou utopit. Dívejme se proto na své okolí i ptačíma očima a nebudme lhostejní! Není nic horšího než zbytečná smrt.



Více o ochraně sýčků se dočtete na:

birdlife.cz/sycek

facebook.com/OchranaSycka

Nebo nás přímo kontaktuje:

Martin Šálek

Česká společnost ornitologická

E-mail: salek@birdlife.cz

Telefon: +420 775 954 318

Vydavatel: Muzeum města Ústí nad Labem v r. 2018

Text: Václav Beran a Martin Šálek

Fotografie: Jiří Bartl, Tomáš Bělka, Dušan Boucný, Ronald van Harxen, Karel Poprach, Martin Šálek a Přemysl Vaněk

Grafická úprava: Vladimír Cettl

Tisk: Tiskárna Slon, spol. s.r.o.

Náklad: 3 500 ks

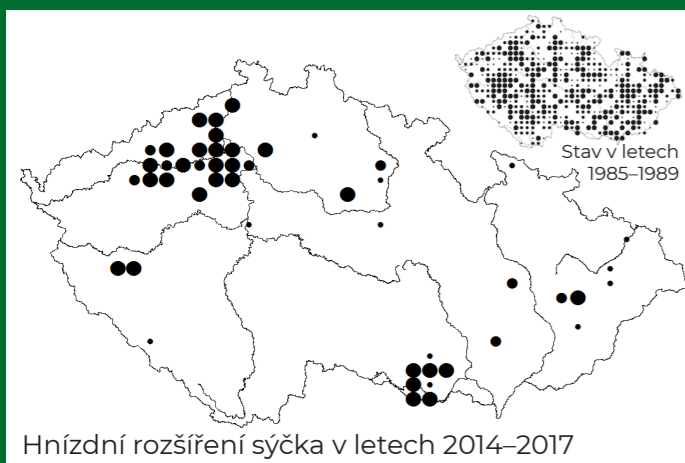
SMRTÍČÍ PASTI

pro ptáky
v lidských sídlech





SÝČEK OBECNÝ patří mezi nejhrozenější ptáky hnízdící v České republice. Ještě na začátku minulého století býval sýček naší nejrozšířenější sovou, ale v současnosti je na pokraji vyhynutí. V celé České republice se dnes nachází méně než 130 párů žijících v malých a izolovaných populacích, zejména v severozápadních Čechách. Hlavním důvodem tohoto katastrofálního úbytku je přerod původně pestré zemědělské krajiny s malými extenzivně obhospodařovanými poli a lukami na průmyslovou krajinu s velkoplošným a intenzivním zemědělstvím. Kvůli tomu výrazně poklesly i stavy dalších živočichů obývajících zemědělskou krajinu, jako jsou zajáci, koroptve, skřivani, ale i velký hmyz, který je hlavní kořistí sýčků. Zbytkové populace sýčka jsou výrazně ohroženy i dalšími hrozbami.



SUDY A NÁDRŽE NA VODU

Nádrže s vodou (sudy, vany, napáječky atd.) představují pro sýčky zásadní nebezpečí. Pokud do nich spadnou, po namočení se z nich kvůli hladkým stěnám nedostanou a utopí se. Přitom podobné nádrže jsou u nás velmi běžné. Nenechme v nich sýčky a další druhy zvířat zbytečně hynout. Jestliže nádobu nepoužíváme, otočíme ji dnem vzhůru. Když ji používáme, umístíme do ní plovák a připevníme pruh drátěného pletiva na okraj, aby se případné oběti snadno dostaly ven.



BAZÉNY

Česká republika má nejvíce bazénů na počet obyvatel v Evropě. Bohužel právě bazény představují další smrtelné nebezpečí pro řadu živočichů včetně sýčků. Spadne-li do nich pták, žába, hmyz nebo i domácí mazlíček, mohou nechtěnou koupel zaplatit životem, protože po hladkých stěnách bazénu se nedokážou dostat ven. Pomůžeme jim instalací plováku známého pod názvem FrogLog, který lze zakoupit na www.zelenadomacnost.com.



ROURY A TRUBKY

Další nebezpečí představují duté, kolmo stojící objekty, jako jsou sudy, roury, trubky z fukaru na seno, ale i komíny, kam mohou ptáci zapadnout. Svisle stojící roury stačí položit do vodorovné pozice či horní vstup uzavřít pletivem nebo dřevěnou deskou, a tím zamezit uvíznutí ptáků v nich. Komín lze zabezpečit kovovou mřížkou či průmyslově vyráběným lapačem jisker. Instalaci těchto zařízení je však třeba nechat na odbornících.



SMRTÍCÍ PASTI

Typickým hnízdištěm sýčků bývaly staré doupné stromy v zemědělské krajině. V současné době však sýček obývá výhradně bezprostřední okolí lidských sídel, nejčastěji vesnice se stodolami, stájemi a jinými hospodářskými budovami, ale nevyhýbá se ani větším městům. Právě zde jsou sýčci vystaveni řadě nebezpečí v podobě smrtelných pastí, jako jsou různé nádrže na vodu, větrací šachty, svisle stojící roury či fukary na seno, ze kterých se sýčci nedokážou dostat a hynou v nich. V takovýchto pastech uhynula v posledních desetiletích více jak třetina (36 %) sýčků, u nichž známe příčinu smrti, ale i řada dalších ohrožených ptáků, což dokládá třeba nález 28 mrtvých sov pálených v jediné ocelové trubce od fukaru na seno.

Zabezpečení takových pastí je přitom často rychlé a jednoduché. Návod, jak na to, najdete i v tomto letáku u jednotlivých ohrožení. Někteří z nás argumentují, že i v přírodě zvířata umírají, a když nějaké zahyne třeba v našem sudu nebo na našem okně, nic se neděje. Ale není to tak. Lidských pastí jsou statisíce, příroda je pod tlakem našich rostoucích tužeb a čím dál náročnějšího životního stylu a mnoho druhů se přesouvá blíž k lidem, protože už pro ně prostě jinde není místo. Zároveň řada druhů balancuje na hraně přežití a u některých, třeba u sýčka, bez nadsázky záleží na každém jedinici. Ale i u běžnějších druhů je škoda každého života. Proč nechat zvířata zbytečně hynout, když i my můžeme vytvořit bezpečné prostředí, často s minimálním úsilím? Nebudme lhostejní, nemysleme jen na sebe a pomáhejme v našem nejbližším okolí.

